








Jeep Wrangler
12/1999



GDW Ref.	1219
-----------------	-------------

D=	max ↓ kg 	X	max ↓ kg 	x 0,00981 ≤	11 KN
	max ↓ kg 	X	max ↓ kg 		
			s/	=	75 Kg
		Max		=	2500 Kg

GDW nv - Hoogmolenwegel 23 - B-8790 Waregem
TEL. 32(0)56 60 42 12(5L) - FAX. 32(0)56 60 01 93
 Email: gdw@gdwtowbars.com - Website: www.gdwtowbars.com

Jeep

EEC nr : e6*94/20*0214*00

Valeur-D-waarde : 11.00KN

Valeur-S-waarde ↓ : 75Kg

Max. → : 2500Kg

Jeep

Type : Wrangler

N°: 1219

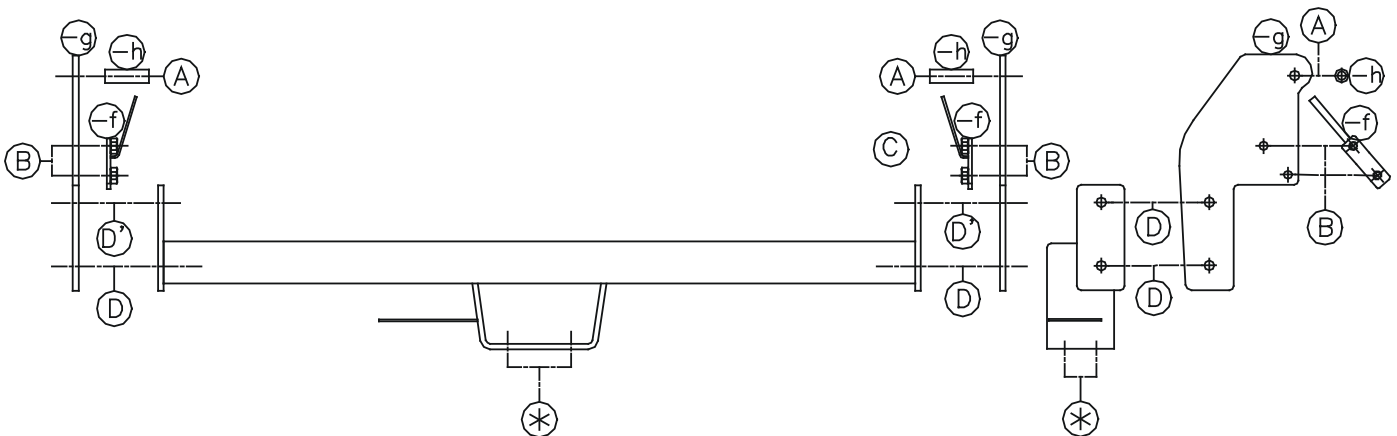
Model: 12/1999 -

Samenstelling

1 trekhaak ref.1219	
1 flensbol 50T	(*)
4 bouten M10-30	(B)
2 bouten M12-35 + moeren	(D')
2 bouten M12-35	(D)
2 bouten M12-90 + moeren	(A)
2 bouten M16-50 + moeren	(*)
4 borgrondsels 10mm	(B)
6 borgrondsels 12mm	(A-D-D')
2 borgrondsels 16mm	(*)
2 rondsels 40-12-4	(A)
2 moerstukjes (-f)	(B)
2 buisjes (-h) 17,2x1,8 /61mm	(A)
2 monteerstukken (-g)	(D-D')
1 veiligheidsschakel 50T	(*)

Composition

1 attelage ref.1219	
1 boule à bourrelet 50T	(*)
4 boulons M10-30	(B)
2 boulons M12-35 + écrous	(D')
2 boulons M12-35	(D)
2 boulons M12-90 + écrous	(A)
2 boulons M16-50 + écrous	(*)
4 rondelles de sûreté 10mm	(B)
6 rondelles de sûreté 12mm	(A-D-D')
2 rondelles de sûreté 16mm	(*)
2 rondelles 40-12-4	(A)
2 pièces d'écrous (-f)	(B)
2 tubes (-h) 17,2x1,8 /61mm	(A)
2 pièces de montage (-g)	(D-D')
1 anneau de sécurité 50T	(*)



TREKHAKEN  ATTELAGES

GDW N.V.
Hoogmolenwegel 23
B-8790 WAREGEM
Tel. 32(0)56/60.42.12
Fax 32(0)56/60.01.93

Jeep

Jeep Wrangler '99



Montagehandleiding

- 1/ Verwijder definitief het sleepoog aan de linkerkant achteraan het voertuig, alsook de bout aan de rechterzijde waarmee de bumper aan het chassis bevestigd is.
- 2/ Breng in de grote voorziene boringen in de zijkant van het chassis de buisjes (-h) in (zie foto 5,6), plaats nu de monteerstukken (-g) met de punten (A) op deze boringen en breng de bouten in, plaats de rondsels erbij via de andere kant van het chassis.
- 3/ Breng nu via de grote opening onderaan het chassis de moerstukjes (-f) op de voorziene boringen. Breng bij de punten (B) de bouten in, doch nog niets aanspannen. (zie foto 3,4)
- 4/ Plaats de trekhaak tussen de monteerplaten (-g) zodat punten (D) en (D') van de trekhaak passen met de punten (D) en (D') van de monteerstukken (-g). Breng nu ook hier de bouten en rondsels in en alles degelijk aanspannen.
- 5/ Monteren van (*) en degelijk aanspannen.

Manuel de montage

- 1/ Enlever définitivement l'anneau de traction au côté gauche du véhicule ainsi que le boulon qui tient le pare-chocs au chassis.
- 2/ Mettre dans les grandes forages aux côtés du chassis les tubes (-h) (photo 5,6), placer les pièces de montage (-g) avec les points (A) sur ces forages et mettre les boulons, placer les rondelles de l'autre côté du chassis.
- 3/ Mettre par les grandes ouvertures les pièces écrous (-f) sur les forages prévus. Mettre aux points (B) les boulons mais ne rien serrer (photo 3,4)
- 4/ Placer l'attelage entre les pièces de montage (-g). les points (D) et (D') de l'attelage conviennent avec les points (D) et (D') des pièces de montage (-g). Mettre les boulons et rondelles et bien fixer.
- 5/ Monter le (*) et bien fixer le tout.

N.B.!!

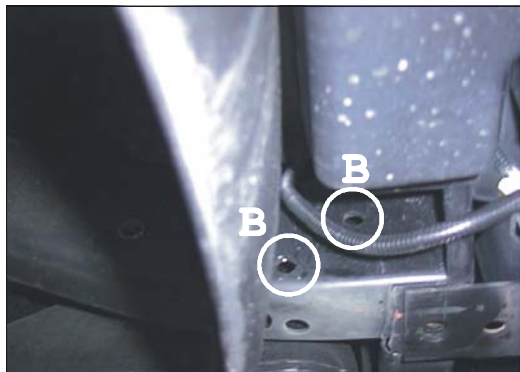
Voor de max. toegestane massa, welke uw auto mag trekken, dient u uw dealer te raadplegen. Verwijder eventueel de bitumenlaag op de bevestigingsplaats van de trekhaak. Opgepast bij het boren dat men geen remleiding of electriciteitsdraden beschadigt.

Remarque!!

Pour le poids de traction maximum autorisé de votre voiture, consulter votre concessionnaire. Enlever la couche de bitume ou d'anti-tremblement qui recouvre éventuellement les points de fixation. Veiller en perçant à ne pas endommager les conduites de frein et de carburant.

Jeep

Jeep Wrangler '99



Foto/photo 3



Foto/photo 4



Foto/photo 5



Foto/photo 6



Trekhaken

Attelages



Anhängevorrichtungen Tow bars

o

o

o

Bouten - Boulons - Bolts - Bolzen
Kwaliteit 8.8

DIN 912 - DIN 931 - DIN 933 - DIN 7991

M6 ° 10,8Nm of 1,1kgm
M12 ° 88,3Nm of 9,0kgm

M8 ° 25,5Nm of 2,60kgm
M14 ° 137Nm of 14,0kgm

M10 ° 52,0Nm of 5,30kgm
M16 ° 211,0Nm of 21,5kgm

Bouten - Boulons - Bolts - Bolzen
Kwaliteit 10.9

DIN 912 - DIN 931 - DIN 933 - DIN 7991

M6 ° 13,7Nm of 1,4kgm
M12 ° 122,6Nm of 12,5kgm

M8 ° 35,3Nm of 3,6kgm
M14 ° 194Nm of 19,8kgm

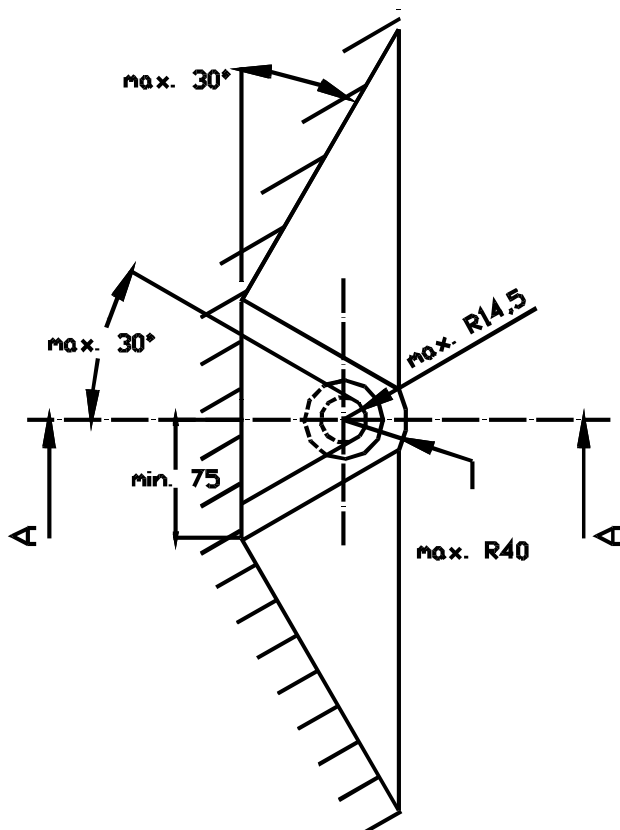
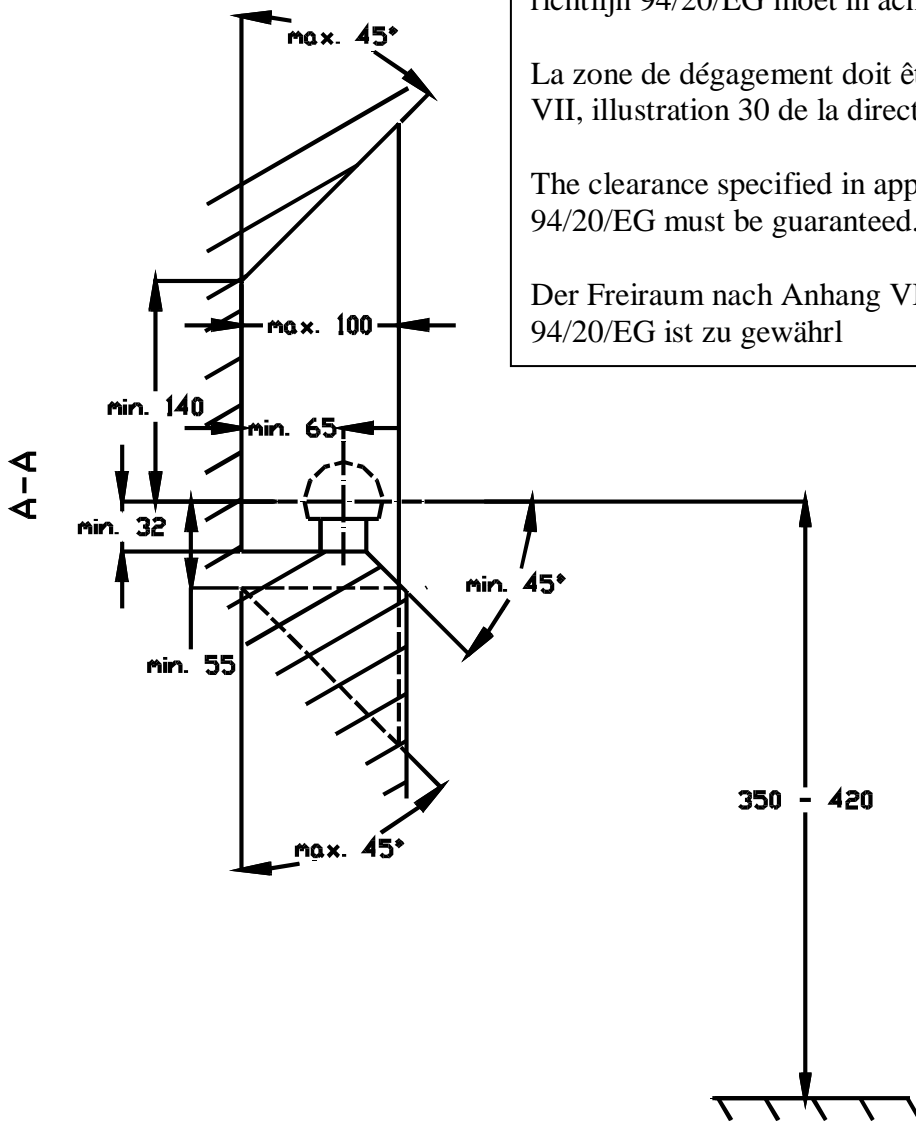
M10 ° 70,6Nm of 7,20kgm
M16 ° 299,2Nm of 30,5kgm

De tussenruimte conform supplement VII, afbeelding 30 van de richtlijn 94/20/EG moet in acht worden genomen.

La zone de dégagement doit être garantie conformément à l'annexe VII, illustration 30 de la directive 94/20/CE.

The clearance specified in appendix VII, diagram 30 of guideline 94/20/EG must be guaranteed.

Der Freiraum nach Anhang VII, Abbildung 30 der Richtlinie 94/20/EG ist zu gewährleisten



Bij toelaatbaar totaal gewicht van het voertuig

Pour poids total en charge autorisé du véhicule

At laden weight of the vehicle

Bei zulässigem Gesamtgewicht des Fahrzeuges

Ontwerp

GDW

Designed by

GDW

Signé

GDW

Entwurf

GDW
