



DAEWOO

EEC nr : e6\*94/20\*0237\*00

Valleur-D-vaarde : 6.70 KN

Valleur-S-vaarde V : 50 kg

Max. : 1100 kg

DAEWOO

Type : Lanos 4D/P

Model : 1997 - . . . .

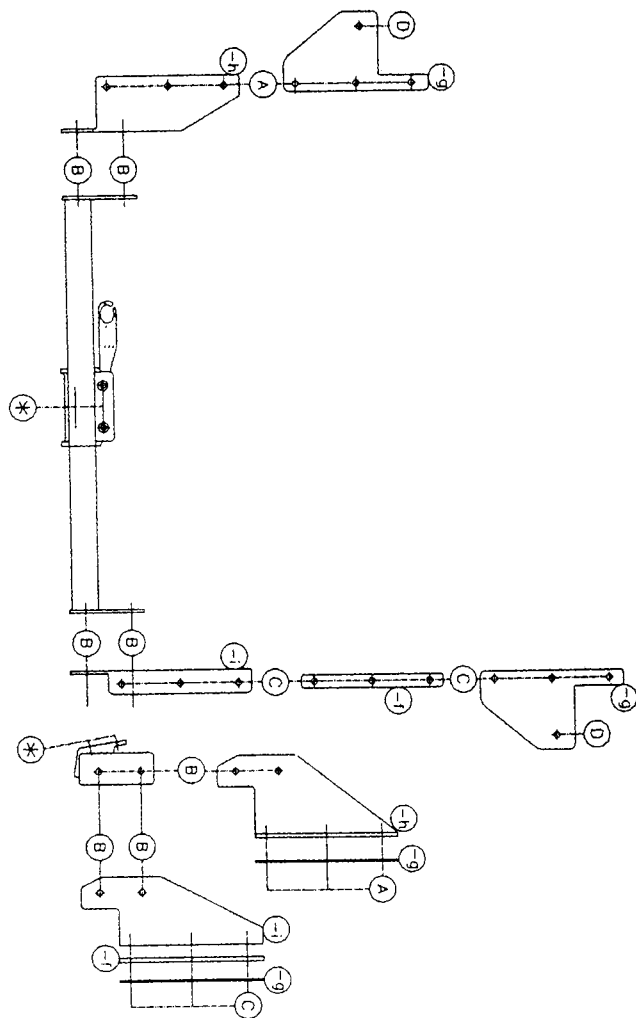
N° : 1139

**Samenstelling**

- 1 trekhaak ref.1139
- 1 boltang T431001 of T351001
- 2 bouten M10-30 + moeren
- 5 bouten M10-35 + moeren
- 2 bouten M10-35
- 3 bouten M10-40 + moeren
- 4 bouten M12-40
- 2 rondsels 40-12-4
- 1 monteerstuk (-f)
- 1 monteerstuk (-i)
- 1 monteerstuk (-h)
- 2 monteerstukken (-g)
- 12 borgrondsels 10mm
- 4 borgrondsels 12mm
- 1 veiligheidsasschakel

**Composition**

- |                           |           |                                  |           |
|---------------------------|-----------|----------------------------------|-----------|
| 1 attelage Ref.1139       | (*)       | 1 tige-boutle T431001 ou T351001 | (*)       |
| 2 boutons M10-30 + écrous | (D)       | 5 boulons M10-35 + écrous        | (A-B)     |
| 5 boulons M10-35 + écrous | (A-B)     | 2 boulons M10-35                 | (B')      |
| 2 boutons M10-40 + moeren | (B')      | 3 boulons M10-40 + écrous        | (C)       |
| 3 boulons M10-40 + écrous | (C)       | 4 boulons M12-40                 | (*)       |
| 4 boulons M12-40          | (*)       | 2 rondelles 40-12-4              | (D)       |
| 2 rondelles 40-12-4       | (D)       | 1 pièce de montage (-f)          | (C)       |
| 1 monteerstuk (-f)        | (C)       | 1 pièce de montage (-i)          | (B-B')    |
| 1 monteerstuk (-i)        | (B-B')    | 1 pièce de montage (-h)          | (B-B')    |
| 1 monteerstuk (-h)        | (B-B')    | 2 pièces de montage (-g)         | (A-C)     |
| 2 monteerstukken (-g)     | (A-C)     | 12 rondelles de sûreté 10mm      | (A-B-C-D) |
| 12 borgrondsels 10mm      | (A-B-C-D) | 4 rondelles de sûreté 12mm       | (*)       |
| 4 borgrondsels 12mm       | (*)       | 1 anneau de traction             | (*)       |



TREKHAKEN ATTETLAGES

GMV N.V.  
 Hoogmoedweg 1 23  
 B-8790 WARREN  
 Tel. 32(0)56/60.42.12  
 Fax 32(0)56/60.01.93

DAEWOO Lanos 4d/p '97



**Montagehandleiding**

1/ Vloer bekleding in de kofferruimte wegnemen.

2/ Breng de stukken (-h) en (-i) tegen de onderzijde van de grondplaat van de kofferruimte aan juist naast het chassis, breng de stukken zoveel mogelijk naar achteren tot tegen de koetswerkplaat. Boor de punten (A) en (C) door tot in de kofferruimte met dia. 10.5mm, plaats bij stuk (-h) (links) de monteerplaat (-g) in de koffer zodat punt (D) het chassis overlapt en boor het met dia.10.5mm door de grondplaat, breng de bouten in via de koffer en plaats het rondsel via de onderzijde.

3/ Maak nu eerst een insnijding in het midden van de bumper van 15cm in de breedte en 4cm gemeten vanaf de ondertrand van de bumper, voor de stekkerdoos dient men ook een kleine uitsparing te maken.  
 Breng nu de trekhaak met de punten (B) tussen de stukken (-h) en (-i) zodat de punten (B) passen met elkaar, breng de bouten in en alles degelijk aanspannen.

4/ Monteren van (\*) en alles degelijk aanspannen.

**Manuel de montage**

1/ Enlever la couverture du fond du coffre.

2/ Placer les pièces de montage (-h) et (-i) contre l'en-dessous de la plaque du fond du coffre juste à côté le chassis. Placer les pièces le plus possible à l'arrière jusqu'à la plaque de la carrosserie. Forer les points (A) et (C) jusqu'au coffre avec diam. 10,5 mm, placer au pièce (-h) (à gauche) la plaque de montage (-g) dans le coffre du façon que le point (D) couvre le chassis et forer avec diam. 10,5 mm à travers la plaque du fond. Mettre les boulons par le coffre et les rondelles par l'en-dessous.

Enlever la pièce de montage (-i) et mettre la pièce (-f) entre la plaque du fond et la pièce (-i), placer la pièce de montage (-g) sur les forages à l'intérieur du coffre du façon que le point (D) couvre le chassis et forer ce trou. Mettre tous les boulons mais ne rien serrer.

3/ Faire une découpe au milieu du pare-chocs de 15 cms en largeur et 4 cms mesuré à partir du bord du pare-chocs, pour pouvoir mettre la prise il faut aussi faire une petite découpe. Mettre l'attelage avec les points (B) entre les pièces (-h) et (-i) du façon que les points (B) correspondent, mettre les boulons et bien fixer.

4/ Monter le (\*) et bien fixer le tout.

**N.B.**  
 Voor de max. toegestane massa, welke uw auto mag trekken, dient u uw dealer te raadplegen.  
 Verplijdt eventueel de bitumenlaag op de bevestigingsplaats van de trekhaak.  
 Remarque  
 Pour le poids de traction maximum autorisé de votre voiture, consultez votre concessionnaire.  
 Enlever la couche de bitume ou d'anti-tremblement qui recouvre éventuellement les points de fixation.