



# NOTICE DE MONTAGE ATTELAGE

## PEUGEOT 306 BERLINE

N° CE : e11\*94/20\*3732.00



### BOISNIER SAS

REF.: 02070

$$D = \frac{\begin{array}{c} \text{Max} \downarrow \text{kg} \\ \text{Car} \\ \text{Max} \downarrow \text{kg} \end{array} \times \begin{array}{c} \text{Max} \downarrow \text{kg} \\ \text{Trailer} \\ \text{Max} \downarrow \text{kg} \end{array}}{\begin{array}{c} \text{Max} \downarrow \text{kg} \\ \text{Car} \\ \text{Max} \downarrow \text{kg} \end{array} + \begin{array}{c} \text{Max} \downarrow \text{kg} \\ \text{Trailer} \\ \text{Max} \downarrow \text{kg} \end{array}} \times 0.00981 = 6.04 \text{ kN}$$
  
$$\text{Max } S : 50 \text{ kg} \quad \begin{array}{c} \downarrow \\ \text{Trailer} \\ \downarrow 1000 \text{ kg} \end{array}$$



# PEUGEOT 306 BERLINE

REF.: 02070

Démontage pare chocs :  
Trous à réaliser :

NON  
NON

Découpe :

OUI  
NON

- Enlever les mastics de protection se trouvant éventuellement sur les surfaces en contact entre l'attelage et le véhicule. Si nécessaire, protéger avec un produit antirouille les surfaces métalliques découvertes.

- Déposer la roue de secours, débrider le silentbloc arrière gauche du pot d'échappement et ôter les 2 écrous de fixation du support de silentbloc arrière droit.

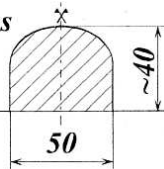
- A l'intérieur du coffre, sous le tapis, ôter les 2 obturateurs en caoutchouc et introduire à l'intérieur de la traverse les 2 plaquettes/vis (voir schéma), puis sous le véhicule solidariser avec les bras avec la visserie fournie conformément au schéma ci-contre sans bloquer.

- Introduire la ferrure sous le véhicule et la solidariser avec la traverse arrière avec la visserie fournie conformément au schéma ci-contre, puis avec le silentbloc arrière droit et ses 2 écrous précédemment démontés, après avoir interposé la rondelle cale sans bloquer.

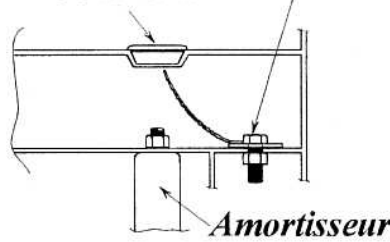
- Solidariser l'ensemble ferrure + bras au véhicule avec la visserie fournie conformément au schéma ci-contre.

- Bloquer toute la visserie (voir tableau des couples de serrage).

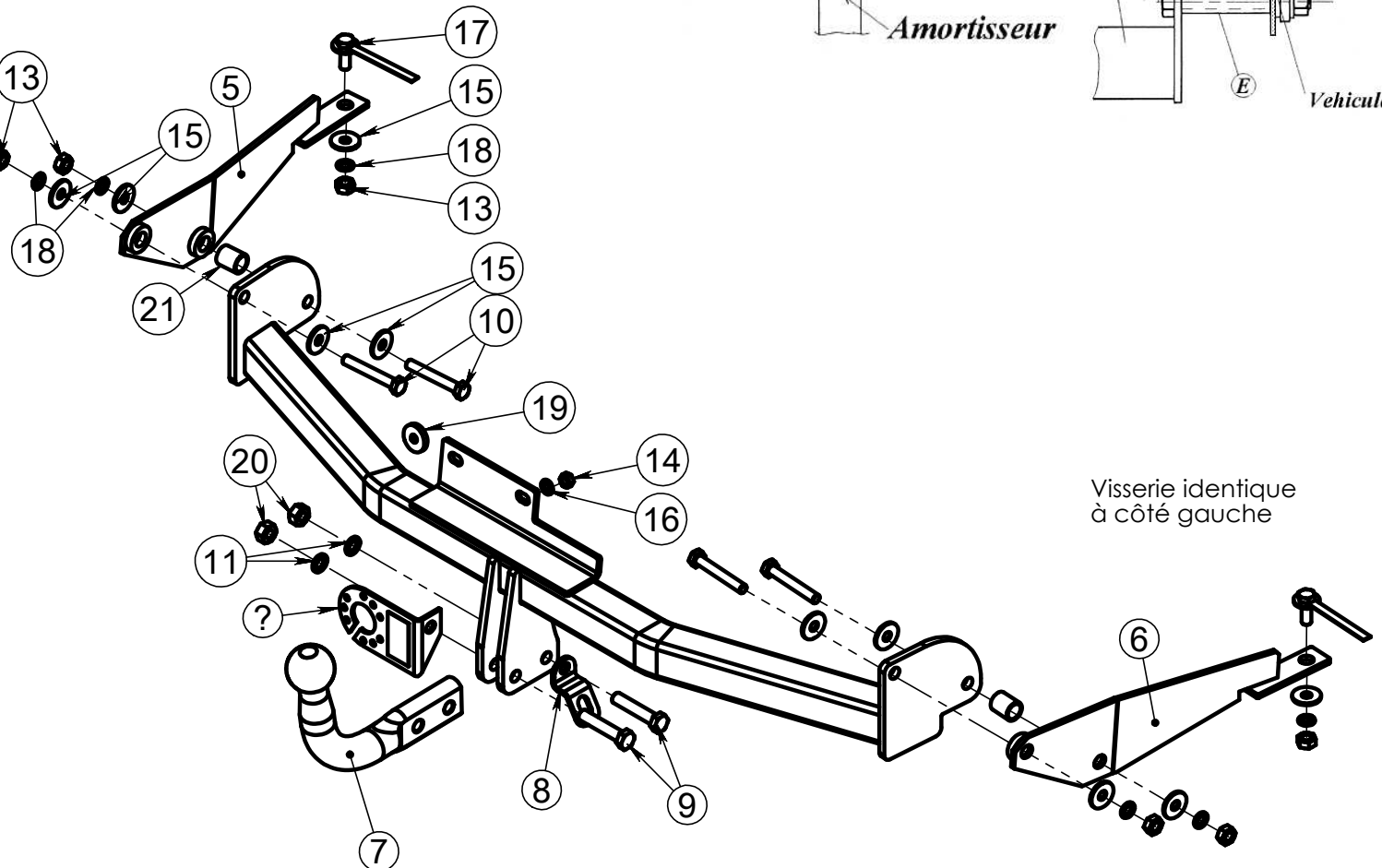
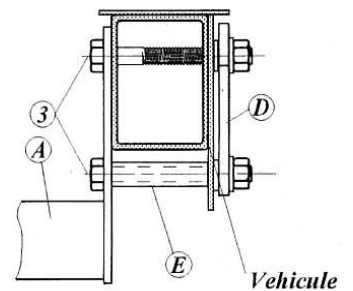
Découpe pare chocs  
pour modèle avant  
avril 97 et modèle  
depuis 2000



Plaquette/vis  
Obturateur






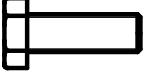
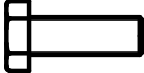











LIAISON AVEC  
CHASSIS COTE DROIT  
(Idem côté gauche)





# PEUGEOT 306 BERLINE

REF.: 02070

Schéma	Rep.	Défaut/Q uantité	DESIGNATION	CODE
	5	1	BRAS GAUCHE	0207051
	6	1	BRAS DROIT	0207050
	7	1	COL DE CYGNE 200/22	001020
	8	1	ANNEAU DE SECURITE	958000
	9	2	vis DIN 931 M12x60 zn	700.00.12060
	10	4	vis DIN 931 M10x70 zn	700.00.10070
	11	2	rondelle GROWER M12 DIN128A zn	700.20.12
	12	1	PRISE PLIEE	PRISE PLIEE
	13	6	écrou H DIN 934 M10	700.22.10
	14	1	écrou H DIN 934 M8	700.22.08
	15	10	rondelle 10,5x30x2,5 DIN9021	700.34.10530025
	16	1	rondelle 8,4x16x1,6 DIN125A	700.34.08416016
	17	2	plaq.vis M10X30	953001
	18	6	rondelle GROWER M10 DIN128A zn	700.20.10
	19	1	Rond.sp D9x30x5 zn	952000
	20	2	écrou H DIN 934 M12	700.22.12
	21	2	Entretoise 21,3x2 L25	950074

**POSE : INFORMATIONS GENERALES**

- Nous vous conseillons vivement de lire attentivement le manuel d'utilisation de votre véhicule, sur le sujet, et la notice de montage de la ferrure d'attelage, puis de repérer les différents points de fixation avant d'entreprendre la pose.
- Sur une coque de véhicule des écarts de montage ou de soudage étant courants, il est nécessaire de présenter l'attelage sous le véhicule avant d'effectuer le perçage des trous de fixation, éventuels.
- Le constructeur pouvant modifier un véhicule en cours d'année, nous avertir en cas d'impossibilité de montage.
- Afin d'obtenir des liaisons correctes entre le véhicule et sa ferrure d'attelage, il importe d'éliminer correctement les diverses surépaisseurs (mastics, cire, etc...) pouvant se trouver sur les surfaces concernées. Si nécessaire, protéger avec un produit antirouille les surfaces métalliques découvertes.
- Dans le cas où (le/les) anneaux de remorquage sont à supprimer, le remorquage se fera naturellement et avantageusement avec la ferrure d'attelage.
- Branchement électrique, 1 schéma de câblage est joint au faisceau standard livré avec la ferrure.
- Pour les véhicules équipés d'un ordinateur de bord ou d'une centrale électronique de contrôle, avec ou sans système SYP (synthèse parole), consulter et respecter la notice spécifique contenue dans le manuel d'entretien du véhicule, à défaut se procurer cette notice auprès du concessionnaire.

**RECOMMANDATIONS GENERALES D'UTILISATION :****- INDICATIONS PORTEES SUR LA PLAQUE CONSTRUCTEUR :**

S = Charge **MAXIMUM VERTICALE** sur la rotule de l'attelage, autorisée par le constructeur du véhicule.

↓ = Charge tractable **MAXIMUM** autorisée, pour le type de véhicule le plus puissant de la gamme.

- Pour connaître le poids tractable MAXI. autorisé pour votre véhicule, consulter votre carte grise.
- PTR (Poids Total Roulant) moins PTC (Poids Total en Charge) donne le poids de la remorque en charge (Poids tractable maxi).
- A 50 X : Classification européenne de ce type d'attelage
- e2 : Pays d'homologation 2 = FRANCE
- D : Charge d'essai d'homologation.
- CE ..... : N° d'homologation européenne.
- ..... : Date de fabrication.

**- VISSERIE :**

Resserrer toute la visserie après 500 kms de traction.

**NOTA :** le poids réel de la remorque attelée derrière un véhicule ne peut dépasser de plus de 30 % le poids réel de celui-ci (article R 54.1).

**-UTILISATION EN TOUT TERRAIN :**

Dans ce cas d'utilisation, la charge tractable maxi doit être diminuée de 50 % en adoptant une conduite la plus souple possible et en limitant la vitesse suivant la configuration du terrain à un maximum de 30 km/h.

**- GARANTIE :**

Nos ferrures d'attelage sont garanties 2 ans (à partir de la date de montage d'origine et condition de montage et d'utilisation correcte).