

Trekhaken - Attelages - Anhangevorrichtungen - Towbars



Mercedes M (W164)

07/2005 -



GDW Ref. 1534

EEC APPROVAL N°: e6*94/20*0559*00

max ↓ kg	X	max ↓ kg			
D=			X 0.00981	≤	16,20 KN
max ↓ kg	+	max ↓ kg			
	S/		=		140 Kg
Max.			=		3500 Kg

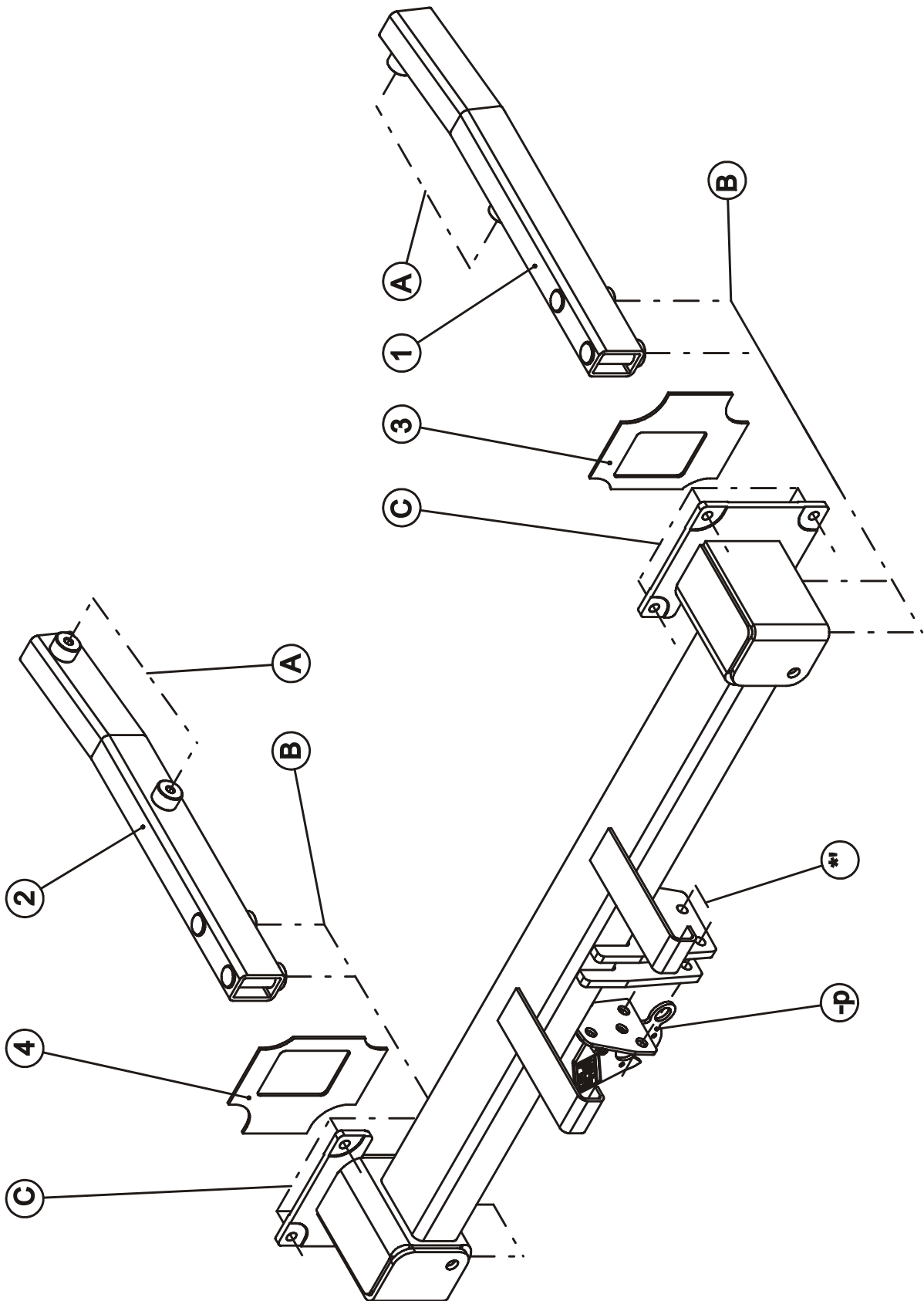
GDW nv - Hoogmolenwegel 23 - B-8790 Waregem
TEL. 32(0)56 60 42 12(L5) - FAX. 32(0)56 60 01 93
 E-Mail : gdw@gdwtowbars.com - Website : www.gdwtowbars.com



Mercedes M (W164)

07/2005 -

Ref. 1534




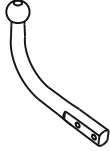

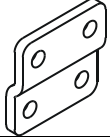
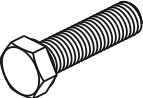

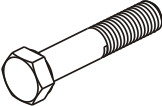
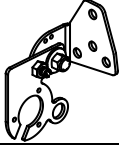

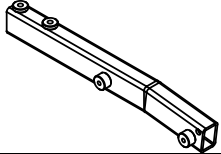

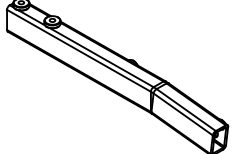



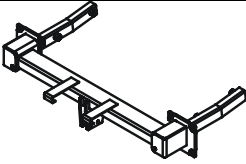


Mercedes M (W164)

07/2005 -

Ref. 1534

Samenstelling - Composition - Zusammenstellung

	8 x	DIN934 - M10 - 8.8	C	GDW ref. T45L034	1 x	
	4 x	DIN 985-M12-8.8	*_*'	GDW Ref. 800.008	2 x	
	8 x 4 x 4 x	DIN933 - M10x35 - 8.8 DIN961 - M12x40-1,5 DIN933 - M10x25	C B A	GDW Ref. 800.011	2 x	
	4 x	DIN 931-M12x70-8.8	*_*'	GDW ref. P08 (-P)	1 x	
	12 x 4 x	DIN128-A10-FSt DIN128-A12-FSt	A-C B	Ref. ①	1 x	
	8 x	DIN7349 rondsel25x10,5x4	C	Ref. ②	1 x	
	4 x 4 x	DIN9021-M10-ELVZ (ø30x10,5x2,5) DIN9021-M12-ELVZ (ø37x13x3)	A B	Ref. ③ GDW Ref. 716.00.014	1 x	
				Ref. ④ GDW Ref. 716.00.015	1 x	
				Ref. T1534	1 x	

Bouten - Boulons - Bolts - Bolzen

DIN 912 - DIN 931 - DIN 933 - DIN 7991

Kwaliteit 8.8

M6 ≙ 10,8Nm of 1,4kgm

M8 ≙ 25,5Nm of 2,60kgm

M10 ≙ 52,0Nm of 5,30kgm

M12 ≙ 88,3Nm of 9,0kgm

M14 ≙ 137Nm of 14,0kgm

M16 ≙ 211,0Nm of 21,5kgm

Bouten - Boulons - Bolts - Bolzen

DIN 912 - DIN 931 - DIN 933 - DIN 7991

Kwaliteit 10.9

M6 ≙ 13,7Nm of 1,4kgm

M8 ≙ 35,3Nm of 3,6kgm

M10 ≙ 70,6Nm of 7,20kgm

M12 ≙ 122,6Nm of 12,5kgm

M14 ≙ 194Nm of 19,8kgm

M16 ≙ 299,2Nm of 30,5kgm



Mercedes M (W164)

07/2005 -

Ref. 1534

Montagehandleiding

- 1) Demonteer de bumper en verwijder definitief de metalen stootbalk. Behoud het kunststoffen binnenwerk. Neem de binnenbekleding van de kofferruimte weg.
- 2) Verwijder de dopjes die zich in de zijkant van de chassisbalk bevinden binnenin de kofferruimte. Positioneer de draagarm (1) in de rechter chassisbalk tot (A) past met de voorziene boringen, breng de bouten in en schroef deze handvast. Voer dezelfde handeling uit met draagarm (2) aan de linkerzijde van het voertuig.
- 3) Kleef de dichtingen (3) en (4) tegen de voorzijde van de trekhaak tussen de punten (C) (zie tekening 1). Positioneer de trekhaak met (C) tegen de achterplaat van het voertuig en passend met de voorziene boringen, breng de bouten en rondsels aan en schroef deze handvast. (B) past met de van schroefdraad voorziene boringen in de onderzijde van de draagarmen (1) en (2), breng de bouten en rondsels aan en schroef alles degelijk vast (zie aanhaalmomenten).
- 4) Schuif het kunststoffen binnenwerk op de geleidingen die zich op de buis van de trekhaak bevinden. Maak in de onderzijde van de bumper een insnijding volgens tekening 2. Monteer de bumper terug op het voertuig.
- 5) Monteer de kogelstang samen met de stekkerdooshouder (-p). Bouten inbrengen en degelijk vastschroeven (zie aanhaalmomenten).

Demonteren van de bumper.

- maak de wielkast bekleding los en verwijder aan beide zijden de schroef van de bumper
- onderaan bumper 2 vijsjes
- binnenin koffer op de achterplaat 2 moeren
- aan beide zijden achter de opbergvakken 1 bout.

N.B.

Voor de maximum toegestane massa welke uw voertuig mag trekken dient u uw dealer te raadplegen.
Verwijder eventueel de bitumenlaag op de bevestigingsplaats van de trekhaak.
Opgepast bij het boren dat men geen remleiding, elektriciteitsdraden of brandstofleidingen beschadigt.



Mercedes M (W164)

07/2005 -

Ref. 1534

Notice de montage

- 1) Démonter le pare-chocs et enlever définitivement le butoir métallique. Garder la protection en matière plastique à l'intérieur. Enlever la protection à l'intérieur du coffre.
- 2) Enlever les capuchons du côté de la poutre du châssis à l'intérieur du coffre. Installer le bras-porteur (1) du côté droit de la poutre du châssis jusqu'à ce que le point (A) s'adapte dans les trous prévus, insérer les boulons mais ne pas serrer. Répéter cette procédure pour le bras-porteur (2) du côté gauche du véhicule.
- 3) Coller les bouchons (3) et (4) contre le devant de l'attelage entre les points (C) (cfr. dessin 1). Installer l'attelage avec point (C) contre la plaque arrière du véhicule et qui s'adapte dans les trous prévus, insérer les boulons et les rondelles mais ne pas serrer. (B) s'adapte dans les trous filetés du côté inférieur des bras-porteurs (1) et (2), insérer les boulons et les rondelles et bien visser le tout (cfr. couples de serrage).
- 4) Installer la protection du pare-chocs en matière plastique sur les conduites qui se retrouvent sur le tube de l'attelage. Faire une découpe du côté inférieur du pare-chocs selon dessin 2. Remonter le pare-chocs sur le véhicule.
- 5) Monter la tige, le bloc multiprise. Insérer les boulons et bien visser le tout (cfr. couples de serrage).

Démontage du pare-chocs

- enlever la protection du garde-bou et supprimer l'écrou des côtés du pare-chocs
- 2 vis du côté inférieur du pare-chocs
- 2 écrous sur la plaque arrière à l'intérieur du coffre
- 1 boulon des côtés derrière les compartiments à ranger

Note

Please consult your cardealer or owners manual for the maximal permissible towing mass.
Remove any bitumen coating on the fastening position for the tow bar.
When drilling, be careful not to damage any brake lines, electrical wiring or fuel lines.



Mercedes M (W164)

07/2005 -

Ref. 1534

Fitting instructions

- 1) Disassemble the bumper and permanently remove the metal buffer beam. Keep the plastic inner coating. Remove the inner coating in the trunk.
- 2) Remove the caps at the side of the chassis beam inside the trunk. Place the supporting arm (1) in the right chassis beam till (A) matches the provided drillings, insert the bolts without tightening. Repeat this action for the supporting arm (2) at the left side of the vehicle.
- 3) Stick the plugs (3) and (4) to the front side of the tow bar between points (C) (see drawing 1). Place the tow bar with (C) against the back plate of the vehicle matching the provided holes, insert the bolts and the washers without tightening. (B) matches the provided screw-thread holes in the bottom of the supporting arms (1) and (2), insert the bolts and the washers and tighten everything firmly (see tension).
- 4) Place the plastic inner coating on the wiring on the tube of the tow bar. Make an incision in the underside of the bumper according to drawing 2. Re-assemble the bumper on the vehicle.
- 5) Assemble the ball, together with the socket plate holder. Insert the bolts and tighten everything firmly (see tension).

Disassemblage of the bumper

- loosen the inner coating of the splash-board and remove on both sides the screw of the bumper
- 2 screws at the bottom of the bumper
- 2 nuts on the back plate inside the trunk
- 1 bolt on the sides behind the store compartments

Note

Please consult your cardealer or owners manual for the maximal permissible towing mass.
Remove any bitumen coating on the fastening position for the tow bar.
When drilling, be careful not to damage any brake lines, electrical wiring or fuel lines.



Mercedes M (W164) '07/05

2005 -

Ref. 1534

Anbauanleitung

- 1) Stoßstange abmontieren und endgültig den Metallstoßbalken entfernen. Der Kunststoffträger wird beibehalten. Die Innenverkleidung aus dem Kofferraum wegnehmen.
- 2) Die Kappen, welche sich im Kofferraum an der Seite vom Chassisbalken befinden, entfernen. Trägerarm (1) in die rechte Chassisbalken setzen bis (A) mit der vorhandenen Bohrungen übereinstimmt. Bolzen einbringen ohne anzuschrauben. Die selbe Handlung mit dem Trägerarm (2) an der linken Seite vom Fahrzeug ausführen.
- 3) Die Dichtungen (3) und (4) gegen die Vorderseite von Anhängerkupplung kleben, zwischen die Punkte (C) entsprechend der Zeichnung 1. Anhängerkupplung mit (C) gegen die Hinterplatte vom Fahrzeug, passend mit den vorhandenen Bohrungen setzen. Bolzen und Ritzel einbringen ohne anzuschrauben. (B) paßt mit die vorhandene Schraubenlöcher in der Unterseite von den Trägerarmen (1) und (2) überein. Bolzen und Ritzel einbringen und alles entsprechend Drehmomentenvorgabe festziehen..
- 4) Kunststoffträger auf die Leitungen, welche sich auf dem Röhr von der Anhängerkupplung befinden, schieben. In Unterseite von Stoßstange einen Einschnitt machen entsprechend Zeichnung 2. Stoßstange wieder am Fahrzeug montieren.
- 5) Die Kugelstange zusammen mit dem Steckdosenhalter montieren. Die Bolzen einbringen und entsprechend der Drehmomentenvorgabe festziehen.

Abmontieren von der Stoßstange

- Radkastenverkleidung losmachen und an beiden Seiten die Schraube von der Stoßstange entfernen
- unten an der Stoßstange 2 Schrauben
- im Kofferraum auf der Hinterplatte 2 Muttern
- an beiden Seiten hinten, Aufräumfächer 1 Bolzen

Hinweise

Die maximale Anhängelast ihres Fahrzeuges können Sie im Fahrzeugschein oder im Benutzerhandbuch nachlesen.
Im Bereich der Anlageflächen muß der Unterbodenschutz und das Antiröhnmateriale entfernt werden.
Vor dem Bohren prüfen, dass dort eventuell keine Leitungen beschädigt werden können.

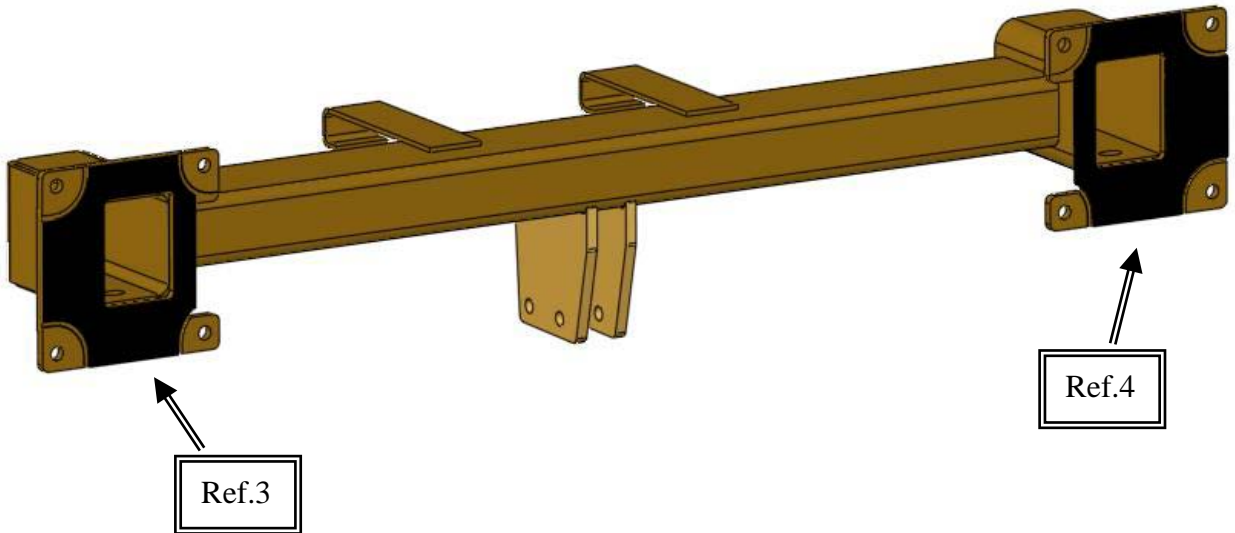


Mercedes M (W164) '07/05

2005 -

Ref. 1534

Tekening 1



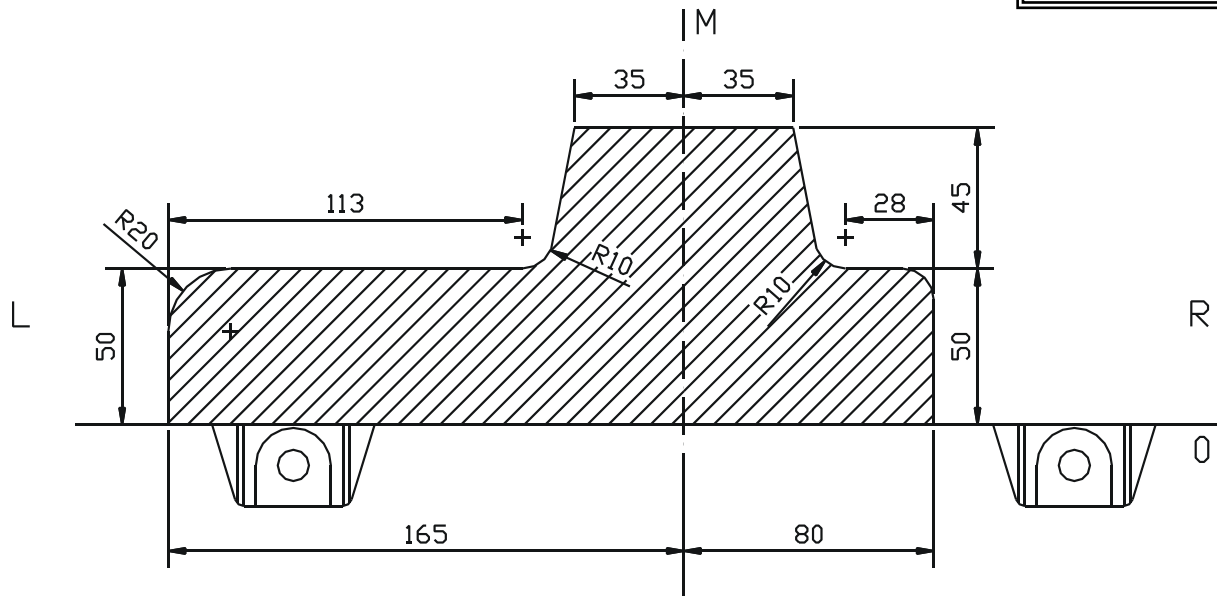


Mercedes M (W164) '07/05

2005 -

Ref. 1534

Tekening 2



Uitsnijding bumper : het gearceerde gebied moet weggesneden worden
"B" = de bumper
"O" = de onderrand van de bumper
"M" = het midden van de bumper

Découpe pare-chocs : la zone hachurée doit être découpée
"B" = le pare-chocs
"O" = le bord inférieur du pare-chocs
"M" = le milieu du pare-chocs

Ausschnitt Stoßstange : das schraffierte Gebiet muß weggeschnitten werden
"B" = Stoßstange
"O" = Unterrand Stoßstange
"M" = die Mitte von der Stoßstange

Excision bumper : the hatched area has to be cut away
"B" = the bumper
"O" = the lower rim of the bumper
"M" = the middle of the bumper



Mercedes M (W164) '07/05

2005 -

Ref. 1534

Monteren stekkerdooshouder

- 1) Draai de verende aandrukbout M10 in de opgelaste moer van de priseplaat volgens figuur 1. Zorg ervoor dat enkel nog het kogeltje boven de priseplaat uitkomt.
- 2) Monteer vervolgens de priseplaat met de bout M12x30, plaats een nylon rondsel tussen de priseplaat en het voetstuk, en één tussen de priseplaat en de borgmoer M12 (figuur 2). Draai de borgmoer op maar zorg ervoor dat de priseplaat nog kan verdraaien.
- 3) Regel de verende aandrukbout tot de bout bijna tegen de bevestigingssteun komt.

Figuur 3 en 4 tonen de priseplaat in de 'verborgen'- en de 'gebruiks'-stand

Montage du porteur multiprise

- 1) Visser le poussoir à ressort M10 dans l'écrou soudé de la plaque de prise selon figure 1, de sorte que seule le goujon dépasse de la plaque.
- 2) Monter la plaque de prise avec le boulon M12x30, placer une rondelle de nylon entre la plaque de prise et le pied et une entre la plaque de prise et l'écrou de sûreté M12 (figure 2). Visser l'écrou de sécurité, mais de façon à ce que la plaque de prise puisse être déplacée.
- 3) Régler le poussoir à ressort afin de la positionner contre le support de fixation.

Les figures 3 et 4 montrent la plaque de prise en position 'cachée' et position 'd'utilisation'.

Remarque : le changement de position doit être effectué avec doigté



Mercedes M (W164) '07/05

2005 -

Ref. 1534

Assemblage of the socket plate holde

- 1) Screw the spring press bolts M10 in the welded nut of the plug plate according to figure 1. Make sure that only the little ball comes over the plug plate.
- 2) Mount the plug plate with bolt M12x30, place the nylon washer in between the plug plate and the fastening support of the tow bar (figure 2). Screw in the security nut but make sure that the plug plate can still move.
- 3) Arrange the spring press bolts till the bolt almost comes against the fastening support.

Figure 3 and 4 show the plug plate 'switched on' and 'off'.

Note : be careful when switching the positions on-off

Montieren von dem Steckdosenhalter

- 1) Den Sprungfederbolzen M10 in die aufgeschweißte Mutter von der Steckerplatte schrauben, wie in Figur 1 gezeichnet. Dafür sorgen, dass nur die kleine Kugel über die Steckerplatte kommt.
- 2) Die Steckerplatte mit dem Bolzen M12x30 montieren, das Nylonritzel zwischen Steckerplatte und Befestigungsstütze an der Anhängerkupplung setzen (Figur 2). Das Sicherheitsritzel hineinschrauben, aber dafür sorgen, dass die Steckerplatte noch verdreht werden kann.
- 3) Den Sprungfederbolzen regeln, bis der Bolzen fast gegen die Befestigungsstütze kommt.

Figur 3 und 4 zeigen die Steckerplatte in beiden Gebrauchsweisen: 'versteckt' und 'tätig'.

Achtung: Vorsicht beim wechseln von den Gebrauchsweisen



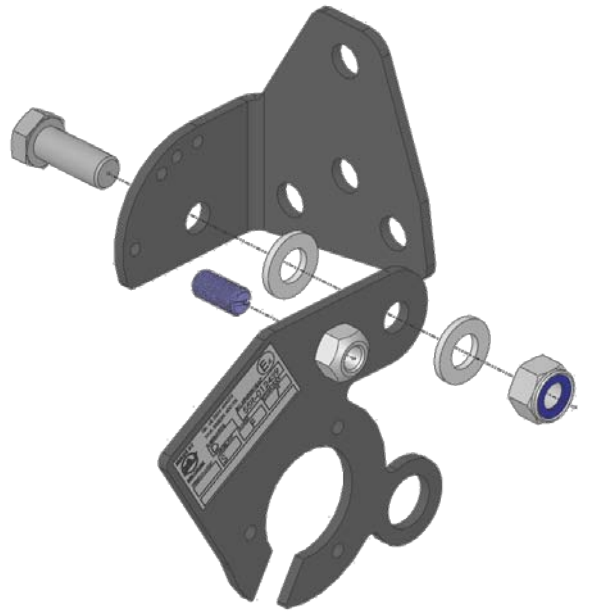
Mercedes M (W164) '07/05

2005 -

Ref. 1534



Figuur – figure – figur 1



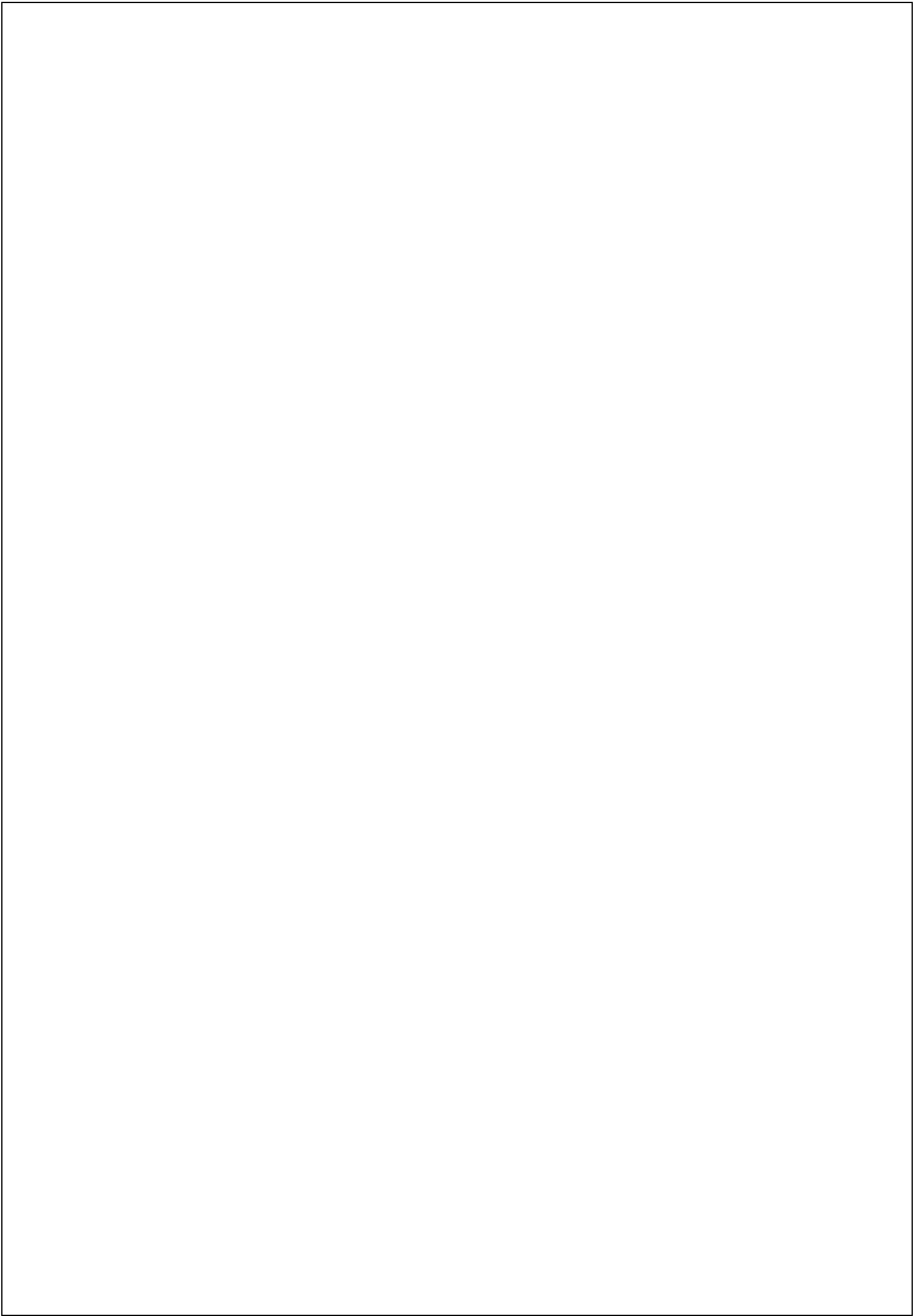
Figuur – figure –figur 2



Figuur – figure –figur 3



Figuur – figure –figur 4





Mercedes M (W164) '07/05

2005 -

Ref. 1534

BELANGRIJKE RAADGEVINGEN :

IN HET VOERTUIG BEWAREN

Montage :

- Voor aanvang van de montage dient de trekhaak gecontroleerd te worden op transport schade.
- Raadpleeg aandachtig de montagehandleiding. Alle instructies dienen gevolgd te worden.
- Voor de montage moet de trekhaak eerst op het voertuig gepresenteerd worden.
- Bij het boren van gaten, controleren dat aanwezige bekabelingen niet beschadigd kunnen worden. Verwijder antitreun of bitumenlaag. Geboorde gaten en carrosserie onderdelen met corrosiewerende verf behandelen.
- Als het voertuig geen standaard bumpers heeft (speciale serie, sportuitvoeringen, Tuning parts ...), dient de uitsparingsmal gecontroleerd te worden. Neem bij twijfel contact op met GDW.

Garantie :

- De aangegeven Max. trekmassa, "D" en "S" waarde mogen niet overschreden worden.
- Na 1.000.km gebruik en ten minste 1 keer per jaar hoeft de trekhaak gecontroleerd te worden :
 - o Alle boutverbindingen controleren en bij spannen als nodig.
 - o Beschadiging aan de verf herstellen.
 - o Als de trekhaak door een externe belasting geraakt wordt moet deze vervangen worden.
 - o De interne delen van het afneembaar systeem moeten ingevet worden.

Gebruik :

- **Indien trekhaak kogel de kentekenplaat of het mistlicht geheel of gedeeltelijk bedekt moet deze bij niet gebruik verwijderd worden.**

RECOMMANDATIONS IMPORTANTES :

A CONSERVER DANS LE VEHICULE

Montage :

- S'assurer que l'attelage n'ait pas été endommagé durant le transport. Vérifier la référence.
- Consulter attentivement la notice de pose et suivre à la lettre les instructions de montage de l'attelage.
- Présenter l'attelage sous le véhicule avant d'effectuer le montage.
- Si des forages sont nécessaires, s'assurer de l'absence de câbles électriques, de freinage ou autres. Enlever les restes de forage et traiter les tôles ou tubes forés avec un produit anti-corrosif.
- Si le véhicule est équipé de pare-chocs non standards (séries spéciales, kits sport, tuning ...), il est impératif de consulter le service technique de GDW avant de procéder au montage.

Garantie :

- Respecter la masse tractable du véhicule ainsi que les valeurs « D » et « S » précisées dans la notice.
- L'attelage doit être contrôlé après les premiers 1.000 km d'utilisation et ensuite au moins une fois par an :
 - o Contrôler toute la visserie et resserrer si nécessaire
 - o Réparer les dommages qu'aurait subis la peinture
 - o Remplacer les pièces qui auraient été endommagées suite à un accident ou une collision
 - o Graisser les parties intérieures des attelages escamotables

Utilisation :

- **Si la rotule ou la boule est positionnée devant la plaque d'immatriculation ou le feu de brouillard, il est OBLIGATOIRE de la retirer quand elle n'est pas utilisée !**



Mercedes M (W164) '07/05

2005 -

Ref. 1534

GENERAL INSTRUCTIONS:

MUST BE KEPT IN THE VEHICLE

Fitting :

- Make sure that the tow bar has not been damaged during transport and it is the right reference for the vehicle.
- Read the fitting instruction before starting and follow them very precisely during the fitting.
- Present the tow bar under the car first to check if all points are right.
- If holes have to be drilled, check that no wires can be damaged, remove all soundproofing material, clean and protect the drilled holes with an anticorrosive product.
- If the vehicle is equipped with special bumpers (sport or tuning parts...) first contact the technical service of GDW to be sure that the tow bar can be fitted.

Guarantee :

- The indicated towing weight, "D" and "S" values may not be exceeded
- The tow bar has to be checked after 1.000 km and every year :
 - o All bolts should be checked and retightened if necessary
 - o Repair any damage to the paint finish
 - o Replace any damaged components
 - o Parts of the detachable tow bars must be kept well greased.

Use :

- **If the towing ball covers the number plate or the fog light, it must always be removed when no trailer is used.**

WICHTIGE RATSCHLÄGE :

IM FAHRZEUG BEWAHREN

Montage :

- Vor Anfang der Montage muss die Anhängerkupplung auf Transportschäden kontrolliert werden.
- Aufmerksam die Anbauanleitung zu Rate ziehen. Alle Anweisungen sollen beachtet werden.
- Erst die Anhängerkupplung und das Fahrzeug vergleichen, danach montieren.
- Vor dem Bohren der Löcher prüfen, ob anwesende Kabel nicht beschädigt werden können. Dröhnschutz und Unterbodenschutz entfernen. Gebohrte Löcher und Karrosserieunterteile mit einer korrosionsfesten Farbe behandeln.
- Falls das Fahrzeug keine Standardstoßstangen hat (spezielle Serie, Sportausführungen, Tuning ...), muss die Aussparung nachprüft werden. Im Zweifelsfall, GDW kontaktieren.

Garantie :

- Die angegebene max. Anhängelast, "D" und "S" Wert, darf nicht überschritten werden.
- Nach 1.000 Km gebrauch und wenigstens 1 mal pro Jahr muss die Anhängerkupplung nachgeprüft werden :
 - o Alle Bolzenverbindungen nachprüfen und nachziehen, falls nötig.
 - o Beschädigung an der Farbe wiederherstellen.
 - o Falls die Anhängerkupplung durch eine extreme Belastung beschädigt wurde, muss diese ersetzt werden.
 - o Das innere Teil vom abnehmbaren System einfetten.

Gebrauch :

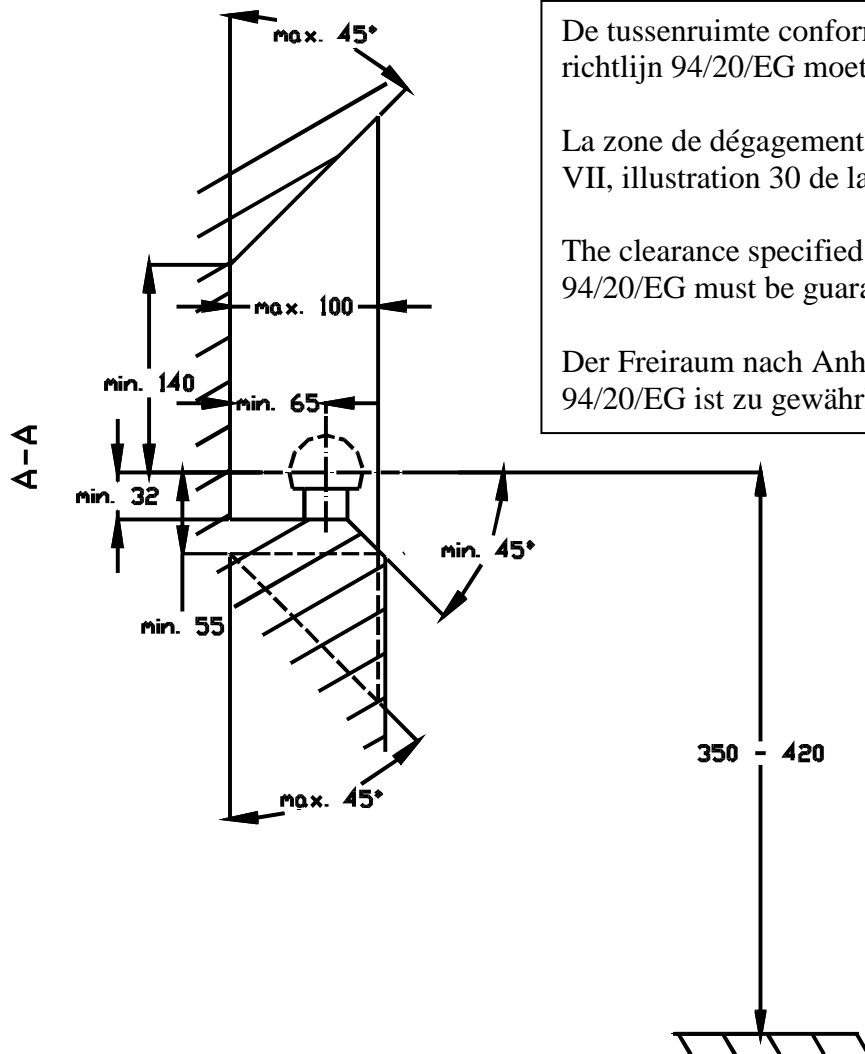
- **Falls die Kugel von der Anhängerkupplung das Kennzeichen oder den Nebelscheinwerfer ganz oder zum Teil verdeckt, muss diese bei Nichtgebrauch entfernt werden.**



Mercedes M (W164) '07/05

2005 -

Ref. 1534

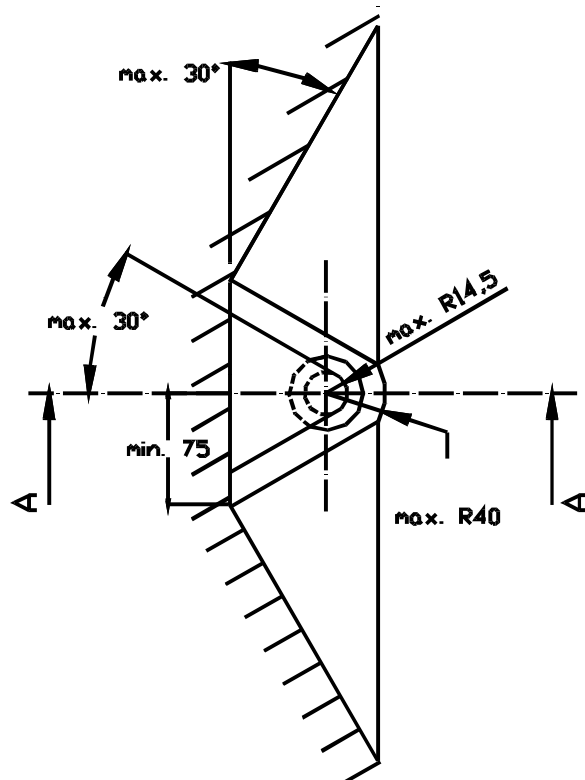


De tussenruimte conform supplement VII, afbeelding 30 van de richtlijn 94/20/EG moet in acht worden genomen.

La zone de dégagement doit être garantie conformément à l'annexe VII, illustration 30 de la directive 94/20/CE.

The clearance specified in appendix VII, diagram 30 of guideline 94/20/EG must be guaranteed.

Der Freiraum nach Anhang VII, Abbildung 30 der Richtlinie 94/20/EG ist zu gewährleisten.



Bij toelaatbaar totaal gewicht van het voertuig
Pour poids total en charge autorisé du véhicule
At laden weight of the vehicle
Bei zulässigem Gesamtgewicht des Fahrzeuges