

Fiat  
Type : Punto

N° : 1185

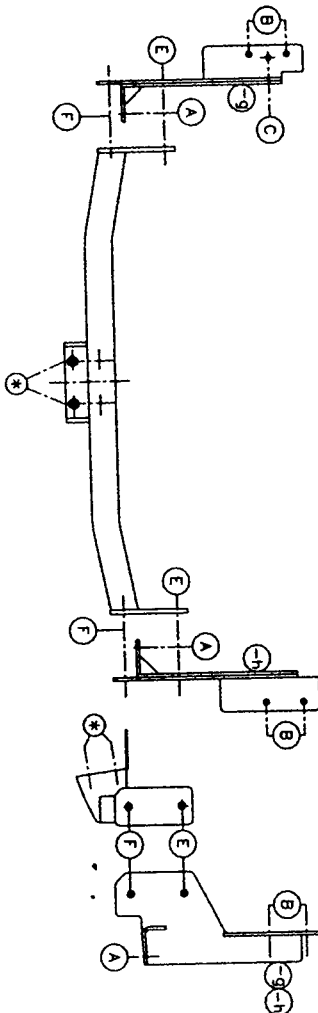
Model : 1999 - . . . .

### Samenstelling

- 1 trekhaak ref.1185
- 1 bolstang T43K000 of T35K000
- 4 bouten M12-40
- 1 veiligheidschakel
- 1 bout M8-40
- 2 bouten M10-30 + moeren
- 4 bouten M10-90 + moeren
- 2 bouten M12-35 + moeren
- 2 bouten M12-35
- 2 rondsels 40-12-4
- 4 rondsels 50-50-12
- 4 verhoogde rondsels 50-12/63
- 1 borgrondsel 8mm
- 6 borgrondsels 10mm
- 8 borgrondsels 12mm
- 1 monterestuk (-g)
- 1 monterestuk (-h)

### Compositie

- |                                 |         |                                 |         |
|---------------------------------|---------|---------------------------------|---------|
| 1 attelage ref.1185             | (*)     | 1 attelage ref.1185             | (*)     |
| 1 tige-boule T43K000 ou T35K000 | (*)     | 1 tige-boule T43K000 ou T35K000 | (*)     |
| 4 boutons M12-40                | (*)     | 4 boutons M12-40                | (*)     |
| 1 anneau de sécurité            | (*)     | 1 anneau de sécurité            | (*)     |
| 1 boulon M8-40                  | (C)     | 1 boulon M8-40                  | (C)     |
| 2 boulons M10-30 + écrous       | (A)     | 2 boulons M10-30 + écrous       | (A)     |
| 4 boulons M10-90 + écrous       | (B)     | 4 boulons M10-90 + écrous       | (B)     |
| 2 boulons M12-35 + écrous       | (E)     | 2 boulons M12-35 + écrous       | (E)     |
| 2 boulons M12-35                | (F)     | 2 boulons M12-35                | (F)     |
| 2 rondelles 40-12-4             | (A)     | 2 rondelles 40-12-4             | (A)     |
| 5 rondelles 50-50-12            | (B)     | 5 rondelles 50-50-12            | (B)     |
| 4 rondelles rehaussées 50-12/63 | (B)     | 4 rondelles rehaussées 50-12/63 | (B)     |
| 1 rondelle de sûreté 8mm        | (C)     | 1 rondelle de sûreté 8mm        | (C)     |
| 6 rondelles de sûreté 10mm      | (A-B)   | 6 rondelles de sûreté 10mm      | (A-B)   |
| 8 rondelles de sûreté 12mm      | (E-F-*) | 8 rondelles de sûreté 12mm      | (E-F-*) |
| 1 pièce de montage (-g)         | (E-F)   | 1 pièce de montage (-g)         | (E-F)   |
| 1 pièce de montage (-h)         | (E-F)   | 1 pièce de montage (-h)         | (E-F)   |



**TREKHAKEN gdl APTELAGE S**

GDM N.V.  
Hoozmoelenvoeg 1, 23  
B-8790 WAERGEN  
Tel. 32 (0) 56/50.42.12  
Fax 32 (0) 56/50.01.93

### Montagehandleiding

- 1/ Neem de grondbekleding in koffer weg, maak de ophanging van de uitlaat los en verwijder het warmteschild. Verwijder definitief de plastic doppen in de onderzijde van het chassis.
- 2/ Breng de 4 verhoogde rondsels in de openingen die vrijgekomen zijn na het verwijderen van de plastic doppen, boor deze door tot in de kofferruimte. Breng de bouten en rondsels in via de koffer.
- 3/ Plaats nu de monterestukken (-g) en (-h) met de punten (B) op de ingebrachte bouten, aan de zijde van de uitlaat het warmteschild terug meespinnen en de support van de uitlaat terug vastzetten met de bout in punt (C). De punten (A) komen tegen de voorzijde van de koetswerkplaat op de bestaande boringen, breng de bouten en rondsels in via de achterkant. Boor de punten (E) met dia.12,5mm door de steun gelast aan het chassis, bouten en rondsels inbrengen maar niets aanspannen.
- 4/ Maak de bumper aan de onderzijde achteraan los, maak in de midden van de bumper een insnijding van 150mm breed en 50mm gemeten vanaf de onderrand van de bumper. Plaats de trekhaak met de punten (E) en (F) op (E) en (F) van de monterestukken (-g) en (-h), breng de bouten in en alles degelijk aanspannen.
- 5/ Monteren van (\*) en alles degelijk aanspannen. Maak de bumper onderaan terug vast en plaats de grondbekleding terug.

### Manuel de montage

- 1/ Enlever la couverture du fond du coffre, détacher l'échappement et enlever la plaque thermique. Enlever définitivement les bouchons en plastique à l'en-dessous du chassis.
- 2/ Mettre les 4 rondelles rehaussées dans les ouvertures où étaient les bouchons, forer ces trous jusqu'au coffre. Mettre les boulons et rondelles par le coffre.
- 3/ Placer les pièces de montage (-g) et (-h) avec les points (B) sur les 4 boulons, serrer au côté de l'échappement la plaque thermique et remonter le support de l'échappement avec le boulon dans le point (C). Les points (A) se trouvent contre l'avant de la plaque de la carrosserie sur les forages existants, mettre les boulons et rondelles par l'arrière. Forer les points (E) avec diam. 12,5 mm à travers le support soudé au chassis, mettre les boulons et rondelles mais ne rien serrer.
- 4/ Détacher le pare-chocs à l'en-dessous, faire une découpe au milieu de 150 mm en largeur et 50 mm mesuré à partir du bord du pare-chocs. Placer l'attelage avec les points (E) et (F) sur (E) et (F) des pièces de montage (-g) et (-h), mettre les boulons et bien fixer.
- 5/ Monter le (\*) et bien fixer le tout. Refixer le pare-chocs et remettre la couverture du fond du coffre.

**N.B.!**  
Voor de max. toegestane massa, welke uw auto mag trekken, dient u uw dealer te raadplegen. Verwijder eventueel de bitumenlaag op de bevestigingsplaats van de trekhaak.  
Opgaat bij het boren dat men geen remleiding of elektriciteitsdraden beschadigt.  
Bewaren!  
Pour le poids de traction maximum autorisé de votre voiture, consultez votre concessionnaire. Enlever la couche de bitume ou d'anti-remplacement qui recouvre éventuellement les points de fixation.  
Attention : ne pas endommager les conduites de frein et de carburant.