



TREKHAKEN - ATTELAGES

Hoogmolenweg 23
8790 Warngem - België
Tel. 056/604212
Fax. 056/600193

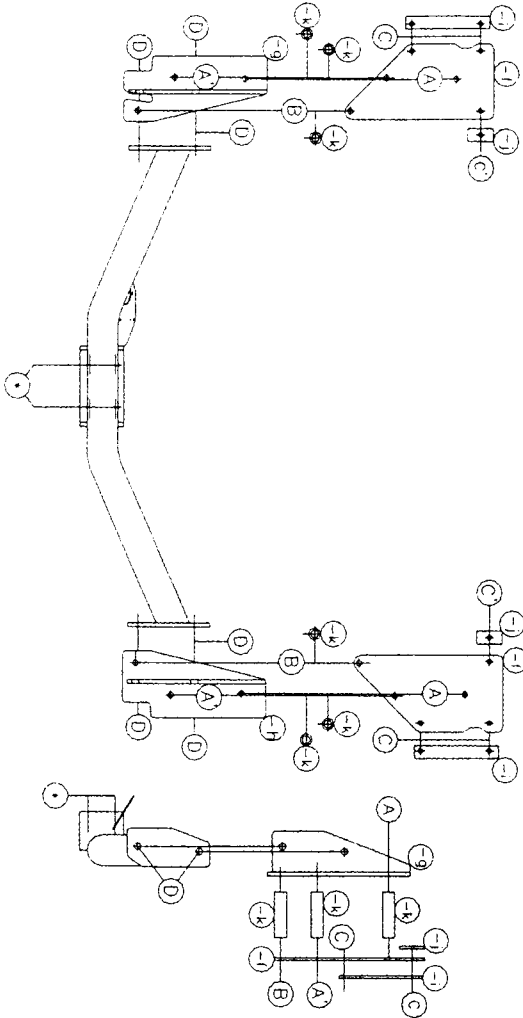
TREKHAAK-ATTELAGE : N°:1172 - Fiat Multipla 1999

Samenstelling trekhaak

1 trekhaak ref:1172	(*)
1 bevestiging T43K006 of T35K006	(C-C')
6 bouten M8-25 + moeren	(A-A'-B)
6 bouten M10-130 + moeren	(D)
4 bouten M12-35 + moeren	(*)
4 bouten M12-40	(*)
6 buisjes (-k) dia.24x4/90mm	(A-A'-B)
6 borgrondels 8mm	(C-C')
6 borgrondels 12mm	(A-A'-B)
2 monterstukken (-i)	(D-*)
2 monterstukken (-j)	(C)
2 monterstukken (-l)	(*)
1 monterstuk (-g)	(A-A'-B)
1 monterstuk (-h)	(D)
1 veiligheidschakel (8000000)	(*)

Composition

1 atlage ref:1172	(*)
1 ligc-boule T43K006 ou T35K006	(C-C')
6 boulons M8-25 + écrous	(A-A'-B)
6 boulons M10-130 + écrous	(D)
4 boulons M12-35 + écrous	(*)
4 boulons M12-40	(*)
6 entrefusées (-k) dia.24x4/90mm	(A-A'-B)
6 rondelles de sûreté 8mm	(C-C')
6 rondelles de sûreté 10mm	(A-A'-B)
8 rondelles de sûreté 12mm	(D-*)
2 pièces de montage (-i)	(C)
2 pièces de montage (-j)	(*)
2 pièces de montage (-l)	(A-A'-B)
1 pièce de montage (-g)	(D)
1 pièce de montage (-h)	(D)
1 anneau de sécurité (8000000)	(*)



ZCC nr : e4494/20*1443+00
 Valeur-D-vaarde : 8.10 KN
 Valeur-S-vaarde V : 70 kg
 Max. : 1300 kg

N.B. (*) standaard uitrustingen (kunnen vervangen worden door originele aansluitstukken)
 Equipments standard (peuvent être remplacés par des pièces d'adaptation d'origine)



Fiat Multipla '99

Montagehandleiding

- 1/ Verwijder de grond en zijbekleding in de kofferruimte, neem het reservewiel weg en maak de bumper onderaan in de midden los. Haal de uitlaat uit de rubbers.
- 2/ Plaats de monterstukken (-f) met de punten (A en A') op de inderkingen voorzien op de grondplaat binnenin de koffier. Boor deze punten (A-A') en B door met dia.10,5mm en de punten (C-C') met 8,5mm, neem het monterstuk weg en vergroot de punten (A-A' en B) tot dia. 25mm. Breng de buisjes (-k) in deze boringen en plaats de monterstukken terug.
- 3/ Breng de monterstukken (-g) en (-h) tegen de onderkant van het chassis aan met de punte (A') op de voorziene boring in het chassis. Plaats via de koffier de bouten bij punt (A') en een weinig aanspannen. Plaats de monterstukken evenwijdig met het chassis en boor de andere punten met dia. 10,5mm breng ook hier de benodigde bouten in doch niets aanspannen. Breng tegen de onderkant van de grondplaat de monterstukken (-i) en (-j) op de punten (C) en (C'), breng de bouten in en degelijk aanspannen.
- 4/ Maak een insnijding in het midden van de bumper van 160mm breed en 50mm gemeten vanaf de rond van de bumper. Plaats de trekhaak met de punten (D) op (D) van de stukken (-g) en (-h), breng de bouten in en alles degelijk aanspannen.
- 5/ Monteren van (*) en degelijk aanspannen.
 Uitlaat terug in de rubbers hangen en bumper onderaan vastzetten.

MANUEL DE MONTAGE

1. Enlever la couverture du coffre et la roue de rechange, détacher le pare-chocs au milieu en dessous. Dégager l'échappement des caoutchoucs.
 2. Mettre les pièces de montage (-f) avec les points (A) et (A') sur les creux prévus dans la tôle du fond de coffre. Forer les points (A-A') et (B) avec Ø10,5mm et les points (C-C') avec Ø8,5mm. Enlever la pièce de montage et agrandir les points (A-A') et (B) jusque Ø25mm. Incorporer les tubes (-k) dans les forages sus-dits et remonter les pièces de montage.
 3. Placer les pièces de montage (-g) et (-h) contre le dessous du chassis avec les points (A') sur le forage prévu. Mettre les boulons via le coffre ; serrer légèrement le boulon de point (A'). Mettre les pièces de montage parallèle au chassis et forer les autres points avec Ø10,5mm. Introduire les boulons sans les serrer. Mettre les pièces de montage (-i) et (-j) contre le dessous de la tôle du fond de coffre sur les points (C) et (C'), introduire les boulons et bien serrer le tout.
 4. Faire une découpe au milieu du pare-chocs : largeur 160mm, profondeur à partir du bord 50mm. Mettre l'attelage avec les points (D) sur (D) des pièces de montage (-g) et (-h). Mettre les boulons et bien serrer le tout.
- Monter (*) et bien serrer le tout. Fixer l'échappement et le pare-chocs.

N.B.

Voor de max. toegestane massa, welke uw auto mag trekken, dient u uw dealer te raadplegen. Verwijder eventueel de bitumenlaag op de bevestigingsplaats van de trekhaak.

Remarques

Opgepast bij het boren dat men geen remleiding of elektrischeleidingen beschadigt. Pour le poids de traction maximum autorisé de votre voiture, consultez votre concessionnaire. Enlever la couche de bitume ou d'anti-tremblement qui recouvre éventuellement les points de fixation.

