

EBC nr : e6+94/20+0152+00

Valleur-D-vaarde : 5.20 KN

Valleur-S-vaarde : 50 kg

Max. : 800 kg

SUZUKI
Type : SWIFT 3+5 D/P

N° : 1161

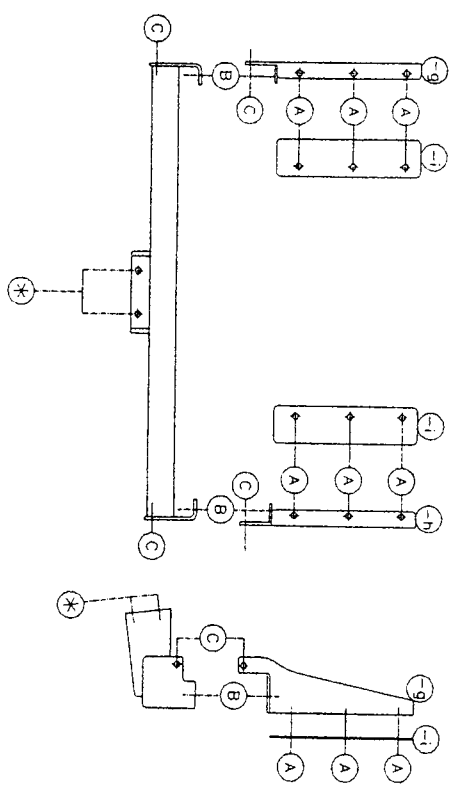
Model : 1998 →

Samenstelling

- 1 trekhaak ref.1161
- 1 bolstang T43K000 of T35K000
- 8 bouten M10-30 + moeren
- 2 bouten M10-35 + moeren
- 2 bouten M12x35
- 10 borgrondseils 10mm
- 4 borgrondseils 12mm
- 2 monteerstukken (-1)
- 1 monteerstuk (-g)
- 1 monteerstuk (-h)
- 2 bouten M12x40
- 1 veiligheidskabel

Compositieion

- | | | | | |
|---------------------------------|---------|-------------------------------|---------|-----|
| 1 attelage ref.1161 | (*) | 10 rondelles de securité 10mm | (A-B-C) | (*) |
| 1 lige-boule T43K000 ou T35K000 | (*) | 4 rondelles de securité 12mm | (A) | (*) |
| 8 boutons M10-30 + écrous | (A-C) | 1 pièce de montage (-g) | (B-C) | (A) |
| 2 boutons M10-35 + écrous | (B) | 1 pièce de montage (-h) | (B-C) | (A) |
| 2 boutons M12x35 | (*) | 2 boutons M12x40 | (*) | (*) |
| 10 rondelles de securité 10mm | (A-B-C) | 1 niveau de sécurité | (*) | (*) |
| 4 rondelles de securité 12mm | (A) | | | |
| 1 pièce de montage (-g) | (B-C) | | | |
| 1 pièce de montage (-h) | (B-C) | | | |
| | (*) | | | |
| | (*) | | | |
| | (*) | | | |



Montagehandleiding

- 1/ Bumper achteraan demonteren en uittlat uit de rubbers halen, aan de linkerzijde de remdrukbegeerzer losmaken.
- 2/ Plaats de monteerstukken (-g) en (-h) tegen de binnenzijde van het chassis met de punten (A) tegen de grondplaat van de kofferruimte en met punt (B) tegen de voorzijde van de dwarsplaat van het koetswerk. Boor de punten (A) door tot in de koffer met dia.10.5mm en plaats in de koffer de monteerstukken (-i), breng de bouten in en vastzetten.
- 3/ Breng de trekhaak met punten (C) op (C) van de monteerstukken (-g) en (-h) en breng bij (C) de bouten in, punt (B) komt tegen de achterzijde van de koetswerkplaat en dat moet men doorboren met dia. 10.5mm zodat de boring past met punt (B) van de stukken (g) en (-h). Breng de bouten in en alles degelijk aanspannen.
- 4/ Voor men de bumper terugplaatst moet men een insnijding maken in de onderzijde van de bumper, 150mm in de breedte en 55mm gemeten vanaf de rand van de bumper. Monteer de remdrukbegeerzer en de uittlat.
- 5/ Monteren van (*) en degelijk aanspannen.

Manuel de montage

- 1/ Démontez le pare-chocs et enlever l'échappement des caoutchoucs, démonter au côté gauche le limiteur de pression des freins.
- 2/ Placer les pièces de montage (-g) et (-h) contre l'intérieur du chassis avec les points (A) contre la plaque du fond du coffre et les points (B) contre l'avant de la traverse de la carrosserie. Forer les points (A) jusqu'au coffre avec diam. 10,5 mm et placer les pièces de montage (-i) dans le coffre. Mettre les boulons et fixer.
- 3/ Placer l'attelage avec les points (C) sur (C) des pièces de montage (-g) et (-h) et mettre aux points (C) les boulons, point B se trouve à l'arrière de la plaque de la carrosserie. Forer se trou avec diam. 10,5 mm du façon que ça convient avec le trou (B) des pièces de montage (-g) et (-h). Mettre tous les boulons et bien fixer.
- 4/ Avant de remettre le pare-chocs il faut faire une découpe à l'en-dessous de 150 mm de largeur et 55 mm mesuré à partir du bord du pare-chocs. Remonter le limiteur de pression des freins et l'échappement.
- 5/ Monter le (*) et bien fixer le tout.

Suzuki Swift 3+5 D/P 1998 →

M.B.
Voor de max. toegestane massa, welke uw auto mag trekken, dient u uw dealer te raadplegen. Verwijder eventueel de bitumenlaag op de bevestigingsplaats van de trekhaak. Opgepast bij het boren dat men geen leiding of elektriciteitsdraden beschadigt.
Remarque:
Pour le poids de traction maximum autorisé de votre voiture, consultez votre concessionnaire. Enlever la couche de bitume ou d'anti-tremblement qui recouvre éventuellement les points de fixation.