



TREKHAKEN-ATTELAGES

G.D.W. N.V.
Hoogindoleweg 23
B-8790 Waregem
Tel. 056/604212
Fax. 056/600193

Montagehandleiding

Montagehandleiding en binnenbekleding van de kofferruimte wegnemen.

- 1/ Bumper demonteren en binnenbekleding van de kofferruimte wegnemen.
- 2/ Verwijder de tape op de achterzijde van het voertuig(zie Fig.1)
Brenghet de trekhakarmen met de punten C in de vrijgekomen openingen achteraan het voertuig, de punten A en B komen tegen de achterkant van het voertuig op de voorziene boringen. Punt B moet men vernieuwen met dia. 10,5mm, bouten indringen en rondzels aan de voorkant bijplaatsen, doch niets aanspannen.
- 3/ De punten C passen met de openingen in de onderkant van de chassisbalk waar men het monteerstuk -f tegenaan brengt, bouten indringen. Eerst de bouten in de achterzijde aanspannen en dan in de onderkant.
- 4/ Voor men de bumper terugplaatst moet men eerst een insnijding maken in de bumper. (zie fig. 2-3)
- 5/ Monteren van (*) en alles degelijk aanspannen.

Manuel de montage

- 1/ Démontez le pare-chocs et la couverture du fond du coffre.
- 2/ Enlever la scotch sur l'arrière du véhicule (dessin 1).
Mettre les bras-porteur avec les points C dans les ouvertures à l'arrière, les points A et B se trouvent contre l'arrière sur les forages prévus. Agrandir le point B jusqu'à diam. 10,5 mm, mettre les boulons et mettre les rondelles à l'avant. Ne rien serrer.
- 3/ Les points C conviennent avec les ouvertures dans l'en-dessous de la poutre de chas où on met la pièce de montage -f, mettre les boulons. D'abord serrer les boulons à l'arrière après les boulons à l'en-dessous.
- 4/ Avant de remettre le pare-chocs il faut faire une découpe (dessins 2-3).
- 5/ Monter le (*) et bien fixer le tout.



TREKHAKEN - ATTELAGES

N.V. GDW
Hoogindoleweg 23
8790 Waregem - België
Tel. 056/604212
Fax. 056/600193

TREKHAAK-ATTELAGE : Mazda 323 4D / 4P '99

No: 1125

Samenstelling trekhak

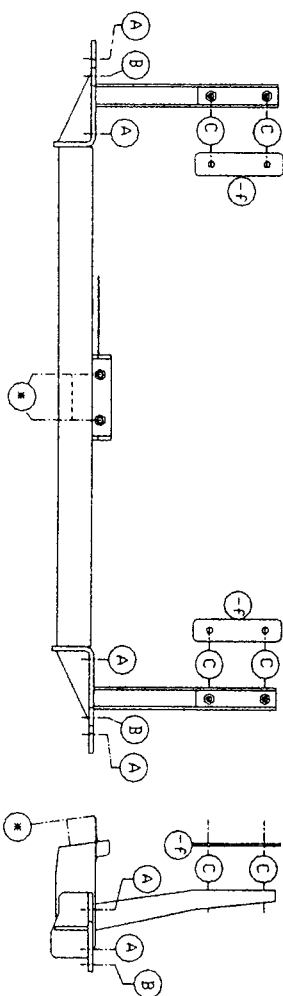
- 1 trekhak ref 1125
- 1 bolstaag T43K000 of T35K000
- 4 bouten M12x40
- 4 bouten M10x30
- 8 bouten + moeren M10x35
- 6 rondzels 40x12x4
- 2 rondzels 60x25x3
- 12 borgrondzels M10
- 4 borgrondzels M12
- 2 monteerstukken (-f)
- 1 veiligheidschakel

- (*)
- (*)
- (*)
- (A-B)
- (A)
- (B)
- (A-B-C)
- (*)
- (C)
- (*)

Composition

- 1 atelage ref 1125
- 1 tige-boule T43K000 ou T35K000
- 4 boulons M12x40
- 4 boulons M10x30
- 8 boulons + écrous M10x35
- 6 rondelles 40x12x4
- 2 rondelles 60x25x3
- 12 rondelles de sécurité M10
- 4 rondelles de sécurité M12
- 2 pièces de montage (-f)
- 1 anneau de sécurité

- (*)
- (*)
- (*)
- (A-B)
- (A)
- (B)
- (A-B-C)
- (*)
- (C)
- (*)

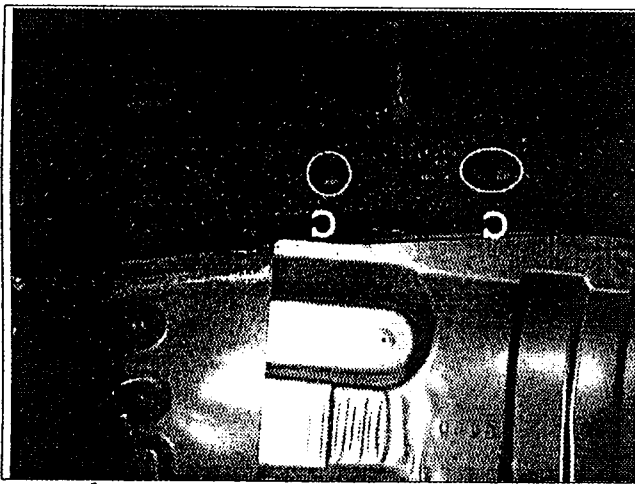
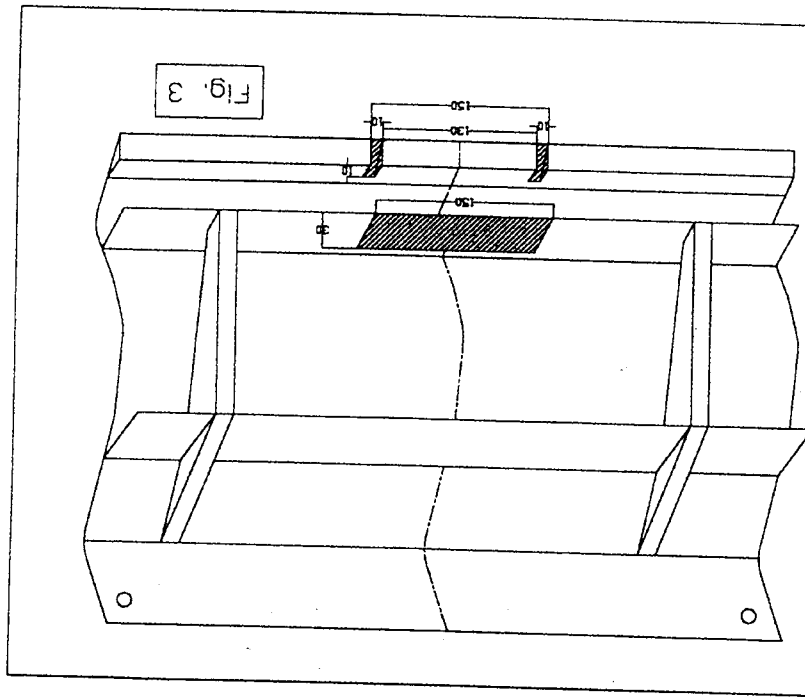


D-waarde : 7.20 KN

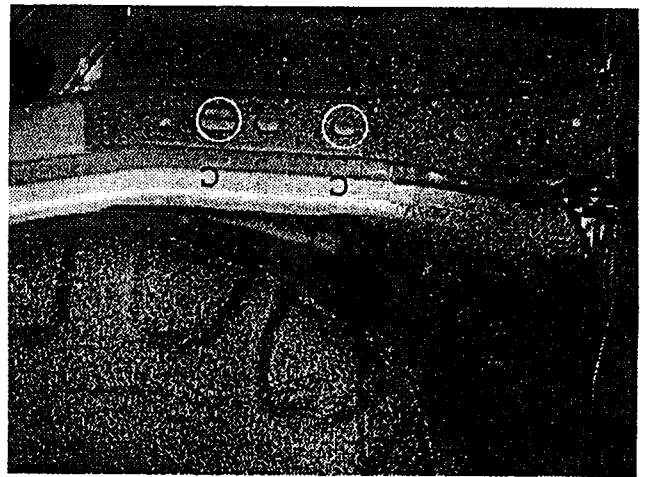
S-waarde : 50 kg

EEG N° : e4*94/20*1002*00

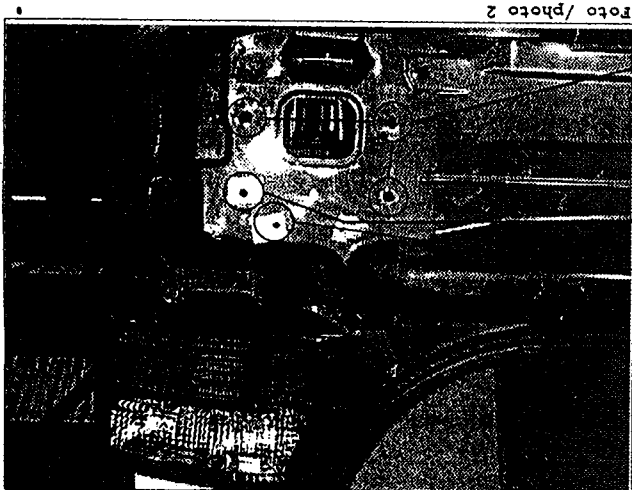
N.B. (*) standaard uitrustingen (kunnen vervangen worden door originele GDW aanpassstukken)
Equipements standard (peuvent être remplacés par des pièces d'adaptation d'origine GDW)



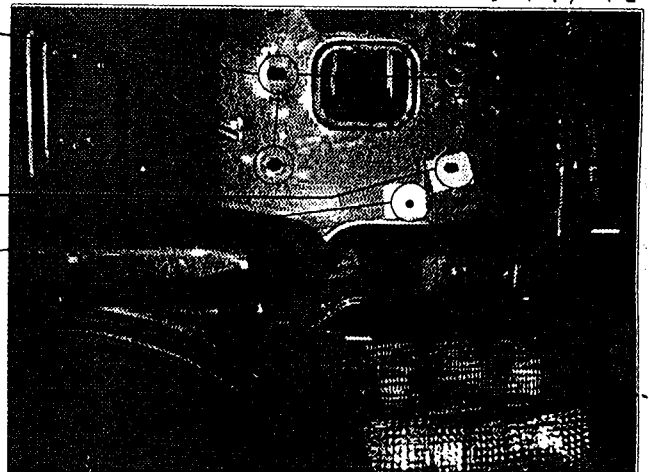
Foto/photo 4



Foto/photo 3



Foto/photo 2

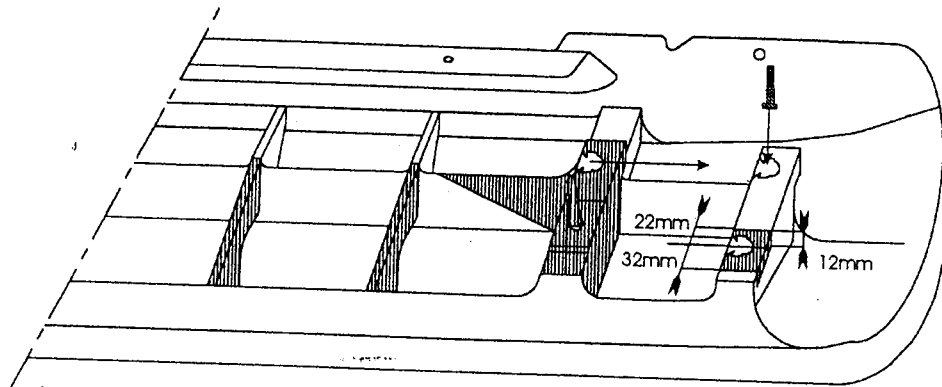


Foto/photo 1

A

Fixation du
pare-choc
Beverstang
bumper

B



L+R

Fig. 2

