



Renault
Type : Clío
N° : 1080

EBC nr : e6+94/20+0087*00
Valeur-D-vaarde : 6.8 KN
Valeur-S-vaarde : 75 Kg
Max. : 1200 Kg

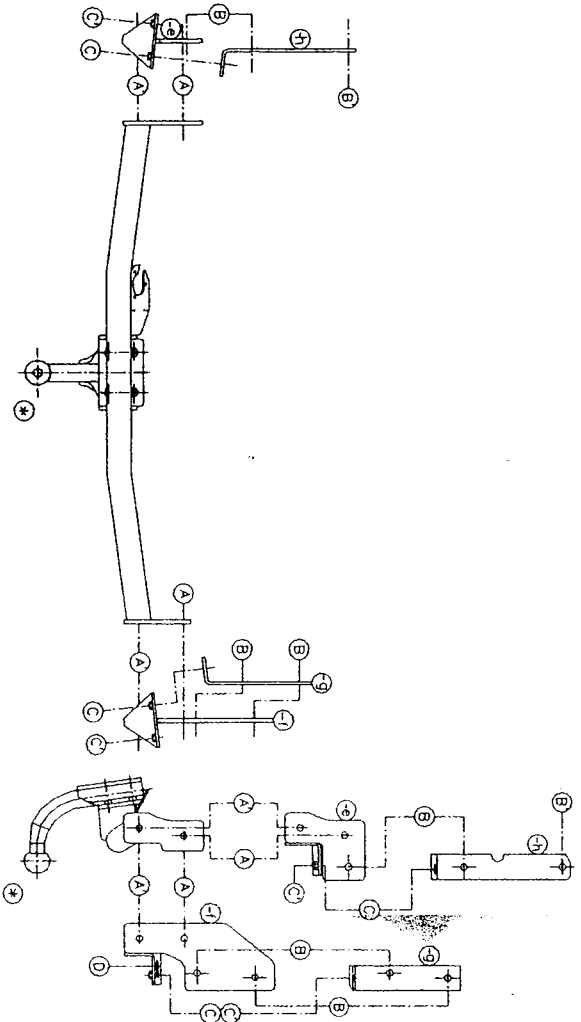
Model : 1998 -

Samenstelling

- 1 trekhaak ref.1080
- 1 bolstang T43/K000
- 2 bouten M12x35
- 2 bouten M12-30 + moeren
- 4 bouten M10-35 + moeren
- 4 bouten M10-25
- 3 rondzels 40-12-4
- 8 borgrondzels M12
- 1 monteerstuk (-e)
- 1 monteerstuk (-f)
- 1 monteerstuk (-g)
- 1 monteerstuk (-h)
- 1 verbindingsstuk
- 2 bouten M12 x40

Compositieon

- 1 attelage ref.1080
- 1 tige-boule T43/K000
- 2 bouten M12x35
- 2 bouten M12-30 + écrous
- 4 boulons M10-35 + écrous
- 4 boulons M10-25
- 3 rondelles 40-12-4
- 8 rondelles de sûreté M12
- 1 pièce de montage (-e)
- 1 pièce de montage (-f)
- 1 pièce de montage (-g)
- 1 pièce de montage (-h)
- 1 montage de sécurité
- 2 boulons M12x40



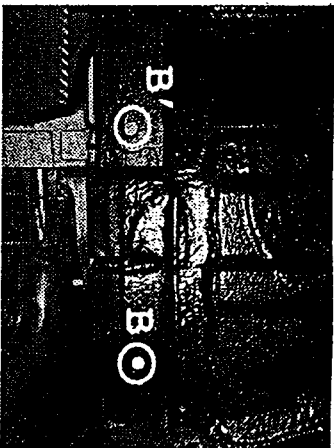
- Montagehandleiding**
1/ Uitslaet achteraan losmaken.
- 2/ Het monteerstuk (-e) brengt men met de punten (B) aan tegen de linkerbuittenzijde van het chassis (zie foto 1) op de reeds voorziene boringen, de punten (C) en (C') komen tegen de achterkant van het koetswerk (zie foto 5).
Het monteerstuk (-h) brengt men aan de binnenzijde van het chassis in passend met de boringen van het andere monteerstuk. Bouten inbrengen doch niets aanspannen.
Aan de rechterzijde plaatst men monteerstuk (-f) met de punten (B) tegen de buitenkant van het chassis (zie foto 2) en de punten (C) en (C') ook tegen de achterkant van het koetswerk (zie foto 6) en dan brengt men het monteerstuk (-g) in het chassis passend met de boringen van monteerstuk (-f), bouten inbrengen doch niets aanspannen.
Op de punten (C') brengt men de bouten in met de rondzels (zie foto 3).

- 3/ In het midden van de bumper een insnijding maken van 160x10mm.
- 4/ De trekhaak plaatsen met de punten (A) en (A') tussen de monteerstukken (-e) en (-f) (zie foto 7), bouten inbrengen en alles degelijk aanspannen.
- 5/ Monteren van (*) en degelijk aanspannen.

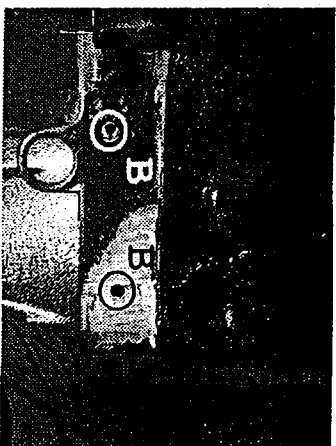
Manuel de montage

- 1/ Détacher l'échappement à l'arrière.
- 2/ Placer la pièce de montage (-e) contre le côté gauche à l'extérieur du chassis sur les forages prévus (photo 1), les points (C) et (C') se trouvent contre l'arrière de la carrosserie (photo 5). Placer la pièce de montage (-h) à l'intérieur du chassis convenant avec les trous de la pièce de montage (-e). Mettre les boulons mais ne rien serrer. Placer au côté droit la pièce de montage (-f) avec point B contre l'extérieur du chassis (photo 2), et les points (C) et (C') également contre l'arrière de la carrosserie (photo 4).
Placer la pièce de montage (-g) à l'intérieur du chassis, mettre les boulons mais ne rien serrer. Mettre aux points (C') les boulons avec rondelles (photo 3).
- 3/ Faire une découpe au milieu du pare-chocs de 160x10mm.
- 4/ Placer l'attelage avec les points (A) et (A') entre les pièces de montage (-e) et (-f), mettre les boulons et bien fixer le tout. (photo 7)
- 5/ Monter le (*) et bien fixer.

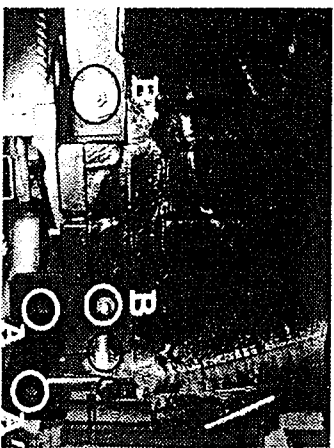
N.B.!!
Voer de max. toegestane massa, welke uw auto mag trekken, dient u uw dealer te raadplegen. Verwijder eventueel de bitumenlaag op de bevestigingsplaats van de trekhaak. Opgespaart bij het boren dat men geen remleiding of elektriciteitsdraden beschadigt.
Remarque!!
Pour le poids de traction maximum autorisé de votre voiture, consultez votre concessionnaire. Enlever la couche de bitume ou d'anti-vibrations qui recouvre éventuellement les points de fixation.



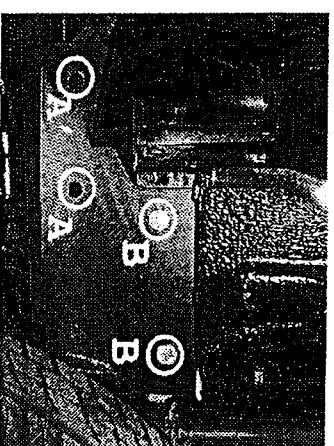
Foto/photo 1



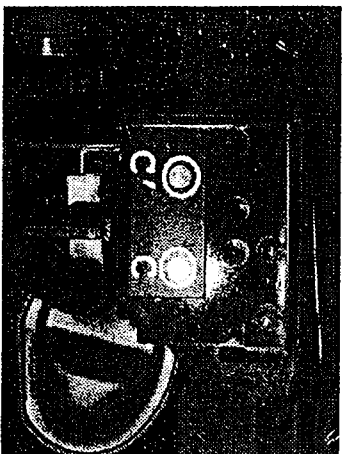
Foto/photo 2



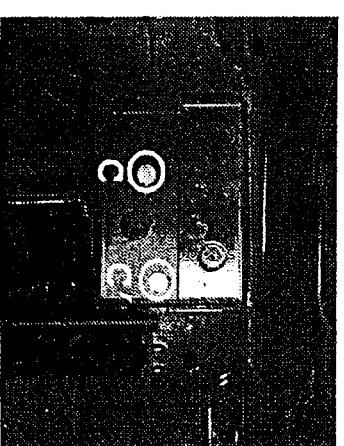
Foto/photo 3



Foto/photo 4



Foto/photo 5



Foto/photo 6

Foto/photo 7

