



TREKHAKEN - ATTELAGES

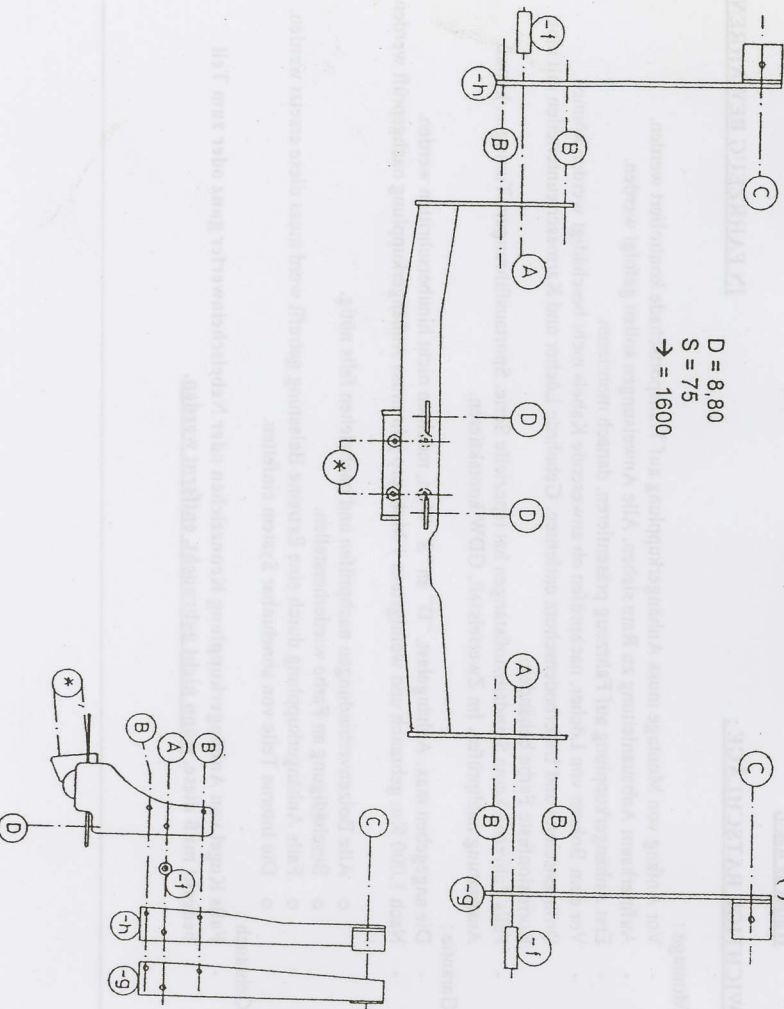
Hoogmolenwegel 23
B-8790 WAREGEM
Tel. 32 (0) 56 60.42.12
Fax 32 (0) 56 60.01.93

TREKHAAK - ATTELAGES N° 0082 PEUGEOT 605

SAMENSTELLING :

1 trekhaak ref. 0082	(*)	1 attelage réf. 0082	(*)
1 bolstang T43K of T35 escamotable of zweelhouders met bolflens 50T	(*)	1 tige-rotule T43K ou T35 escamot. ou support-équiere + 50T	(*)
4 Bouten M12x40mm	(*)	4 Boulons M12x40mm	(*)
4 bouten met moeren M10-30	(C-D)	4 boulons M10-30	(C-D)
4 bouten met moeren M10-30	(B)	4 boulons avec écrous M10-30	(B)
2 bouten met moeren M10-100	(A)	2 boulons avec écrous M10-100	(A)
2 kooimoeren nr. 1 M10	(D)	2 écrous en cage n° 1 M10	(D)
2 moerrondsels 60/25-M10	(C)	2 rondelles d'écrou 60/25-M10	(C)
2 rondsels 40-12-4	(A)	2 rondelles 40-12-4	(A)
2 rondsels 40-12-2	(D)	2 rondelles 40-12-2	(D)
2 buisjes -f 21/11-60	(A)	2 petits tubes -f 21/11-60	(A)
1 monteerstuk -g	(B)	1 pièce de montage -g	(B)
10 borgrondels 10mm	(A-B-C-D)	10 rondelles de diamètre 10mm.	(A-B-C-D)
4 borgrondels 12mm	(*)	4 rondelles de diamètre 12mm.	(*)
1 Veiligheidschakel	(*)	1 Anneau de sécurité	(*)

D = 8,80
S = 75
→ = 1600



MONTAGEHANDLEIDING :

1. Reserverwiel wegnemen. Midden onderaan achterbumper een stukje wegsnijden van 55mm., gemeten vanaf de onderrand, over een breedte van 155mm.
2. De montagepunten (A) van trekhaak en van de monteerstukken -g en -h passen op de voorziene horizontale gaten achteraan in chassis. Bouten met rondsels via boring in buitenzijde chassis inbrengen en de buisjes -f monteren op deze bouten, tussen beide chassisplaten in. De bouten verder schuiven tot door de boring in binnenzijde chassis, (buisjes plaatsen via de grote openingen in buitenzijde chassis). De monteerstukken -g en -h op deze bouten aanbrengen en moeren voorlopig plaatsen (moeren verwijderen voor montage trekhaak). De punten (C) passen op voorziene gaten in onderkant chassis. De moerrondsels hier inbrengen via opening in buitenzijde chassisbalken en bouten inschroeven.
3. De punten (D) van trekhaak passen met boringen in de achteraan gelegen dwarsplaat. Hier vooraf de kooimoeren inbrengen.
4. De trekhaak plaatsen met (A) op de horizontaal ingebrachte bouten (zie 2.) tussen de monteerstukken -g en -h, dus ook passend met (B). De punten (D) komen op de ingebrachte kooimoeren en overal de bouten bevestigen. Monteren (*) en alles degelijk vastschroeven.

MANUEL DE MONTAGE :

1. Enlever la roue de rechange. Couper une pièce au milieu en dessous du pare-chocs arrière de 55mm., mesuré du bord inférieur, sur une largeur de 155mm.
2. Les points de montage (A) de l'attelage et des pièces -g et -h correspondent aux trous horizontaux prévus à l'arrière du châssis. Mettre les boulons avec rondelles côté extérieur du châssis avec les petits tubes -f sur ces boulons, entre les deux tôles de châssis et pousser les boulons jusqu'au côté intérieur du châssis. Mettre les petits tubes par les grands trous côté extérieur du châssis. Mettre les pièces -g et -h sur ces boulons et ajouter les écrous provisoirement (enlever pour montage de l'attelage). Les points (C) correspondent aux trous prévus au côté inférieur du châssis. Mettre les rondelles d'écrou par les grands trous côté extérieur des poutres de châssis et boulonner.
3. Les points de montage (D) correspondent aux forages dans la traverse arrière, d'abord mettre ici les écrous en cage.
4. Positionner l'attelage : avec (A) sur les boulons fixés horizontalement (voir 2), entre les pièces -g et -h et correspondant aux points (B), et avec (D) sur les écrous en cage et fixer tous les boulons. Monter (*) et bien serrer le tout.